

# ASSEMBLEE GENERALE ANNEE 2022



**25 MAI 2023**



## I. Rapport Moral Par Marianne STELLA - Présidente



Après 50 ans d'activités, le CSC ML Davin clôture cette année 2022 sur une dynamique positive.

En effet après les restrictions et les contraintes liées à l'épidémie de COVID 19, le Centre a pu s'inscrire à nouveau dans une offre basée sur les échanges et le partage. L'organisation des fêtes anniversaires en fin d'été ont été un beau prélude à cette année qui a connu de vrai réussite lors des manifestations telles qu'Halloween, le Noël des enfants, la chasse aux œufs ou même le carnaval.

Les habitants du plateau de Puyricard ont ainsi pu retrouver ces moments de convivialité et créer du lien.

De même dans le cadre de ses activités ALSH, le centre a souhaité reposer aux familles une offre de sorties régulières les mercredis ou des stages en extérieur lors des vacances scolaires.

Toutefois, s'il était important pour les équipes du centre d'organiser cette offre tournée vers l'extérieure et variée, nous nous sommes retrouvés confrontés, comme de nombreuses associations, aux difficultés de recrutement et au départ de certains acteurs. Un investissement important a été opéré par les équipes d'encadrement pour palier à ces difficultés, tant dans le temps consacré à ces recherches d'emploi que des moyens financiers mis en œuvre. Cependant dans le souci de garantir la sécurité des enfants et la

qualité du service rendu nous avons dû nous contraindre à diminuer nos capacités d'accueil ou à cesser certaines activités.

Pour autant, ces contraintes ne nous ont pas empêché de reprendre une activité conséquente sur le site de Couteron et a même favorisé sa reprise.

Forte d'un nouveau projet social notre Association œuvre pour maintenir ses activités et proposer sur le secteur de Puyricard des activités familiales ou individuelles, culturelles, sportives et éducatives en lien avec les autres protagonistes du plateau. C'est à cette fin, malgré le retrait de certaines subventions, que nous veillons au maintien de l'offre d'accompagnement numérique.

De plus, pour apporter ces réponses de proximité, et en lien étroits avec les services de la Ville, nous continuerons à travailler de concert avec les acteurs du quartier.

Cette dynamique associative ne peut se faire sans la participation de chacun des adhérents et une volonté partagée de maintenir au sein du Plateau de Puyricard une vraie vie locale.

C'est pourquoi je souhaite remercier vivement chaque membre du conseil d'administration pour le temps qu'il nous consacre, les élus notamment Perrine Meggiato et Fabienne Vincenti pour leur soutien constant, et surtout toute l'équipe pour son engagement.

# II. Rapport D'ACTIVITE Par J-Luc ANDREANI Directeur

L'année 2022 a été marquée par le 50ème anniversaire du CSC ML DAVIN



Durant ces 50 années, nous avons pu compter sur

- Un investissement régulier d'habitants du territoire sur des périodes allant de 34 ans à quelques mois de bénévolat
- Un total de 127 administrateurs  
6 Présidents / 11 trésoriers / 21 secrétaires
- Une moyenne de 12 administrateurs / an (de 5 à 18 personnes maximum)

Depuis sa création en 1972, l'association a évolué d'une simple association d'animation du territoire en un association reconnue et labellisée « centre social » par la CAF en 1978. Durant cette période nous avons obtenu cet agrément social une quinzaine de fois, avec des périodes allant de 2 à 4 années.



A l'occasion de ce jubilé, le centre Socio-Culturel a organisé 2 évènements festifs.

- Une Fête ouverte à l'ensemble de la population qui a rassemblé + de 300 personnes autour d'un « apéro concert » et une soirée cinéma en plein-air
- Une soirée plus conviviale qui a réuni les administrateurs actuels et du passé. Un bon moyen de se remémorer les 50 années d'actions sociales menées par le CSC.

# LE PROJET SOCIAL

- **Renouvellement de notre projet social**

Durant le 1<sup>er</sup> semestre 2022, le centre socio culturel a terminé la réalisation de son nouveau projet social. Malgré une difficulté à maintenir la méthodologie participative envisagée, en raison des interdictions de regroupement, le centre Socio-Culturel a réussi à atteindre son objectif en s'adaptant à ces nouvelles contraintes sécuritaires.

Les axes retenus par le centre sont les suivants :

		IMPLICATION DES SECTEURS D'ACTIVITE DANS LA MISE EN OEUVRE DES AXES DU PROJET				
		Petite enfance	Enfance	Jeunesse	Adultes et seniors	Familles
<b>AXES TRANSVERSAUX DU PROJET SOCIAL 2023/2026</b>	Public					
	Activités	- Soutien actif à la socialisation - Actions de parentalité - Centres de loisirs - Activités	- ACM et CVL - Loisirs péri et extra scolaires - accompagnement à la scolarité - Activités	- ACM et CVL - Accueil jeunes - information - Soutien scolaire - Activités	- Activités sportives et culturelles - Soutien solidaire et social - Accompagnement numérique	- Lien social - Sorties - Actions Culturelles - Soutien solidaire et social
	AXE 1	<b>FAVORISER LA SOLIDARITE pour les publics en situation de vulnérabilité</b>				
	AXE 2	<b>ANIMATION DU TERRITOIRE pour contribuer aux échanges et au lien social entre les habitants</b>				
AXE 3	<b>DEVELOPPER UN PARCOURS EDUCATIF GLOBAL pour les enfants âgés de 1 à 17 ans</b>					

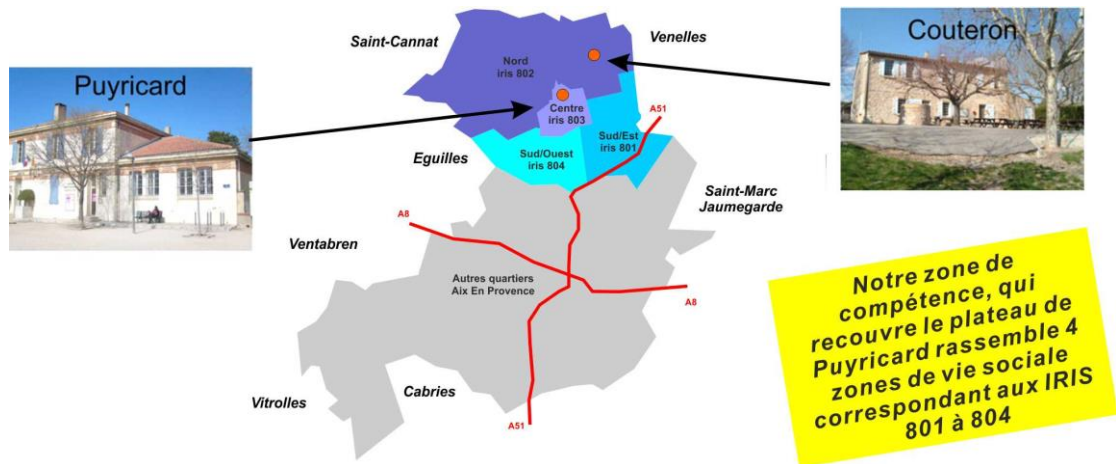
Le projet social a ainsi été validé par le conseil d'administration le 23 mai 2022 et déposé à la Caf 13 fin mai 2022.

- **Fin octobre 2022, notre centre a été agréé pour une nouvelle période de 4 ans. ( 2023 / 2026 )**

- **Evaluation de l'impact social :** L'élaboration du nouveau projet social a été l'occasion pour le centre Socio-Culturel de mesurer son impact social sur sa Zone de Vie Sociale. Le Directeur du centre a souhaité mettre en avant ce travail collectif, en impliquant Mme M-C Simon notre professeur de poterie qui a réalisé « l'arbre de la citoyenneté », une magnifique œuvre symbolique des actions et valeurs portées par l'association, qui va égayer nos locaux pendant de nombreuses années.



# NOTRE ZONE DE VIE SOCIALE



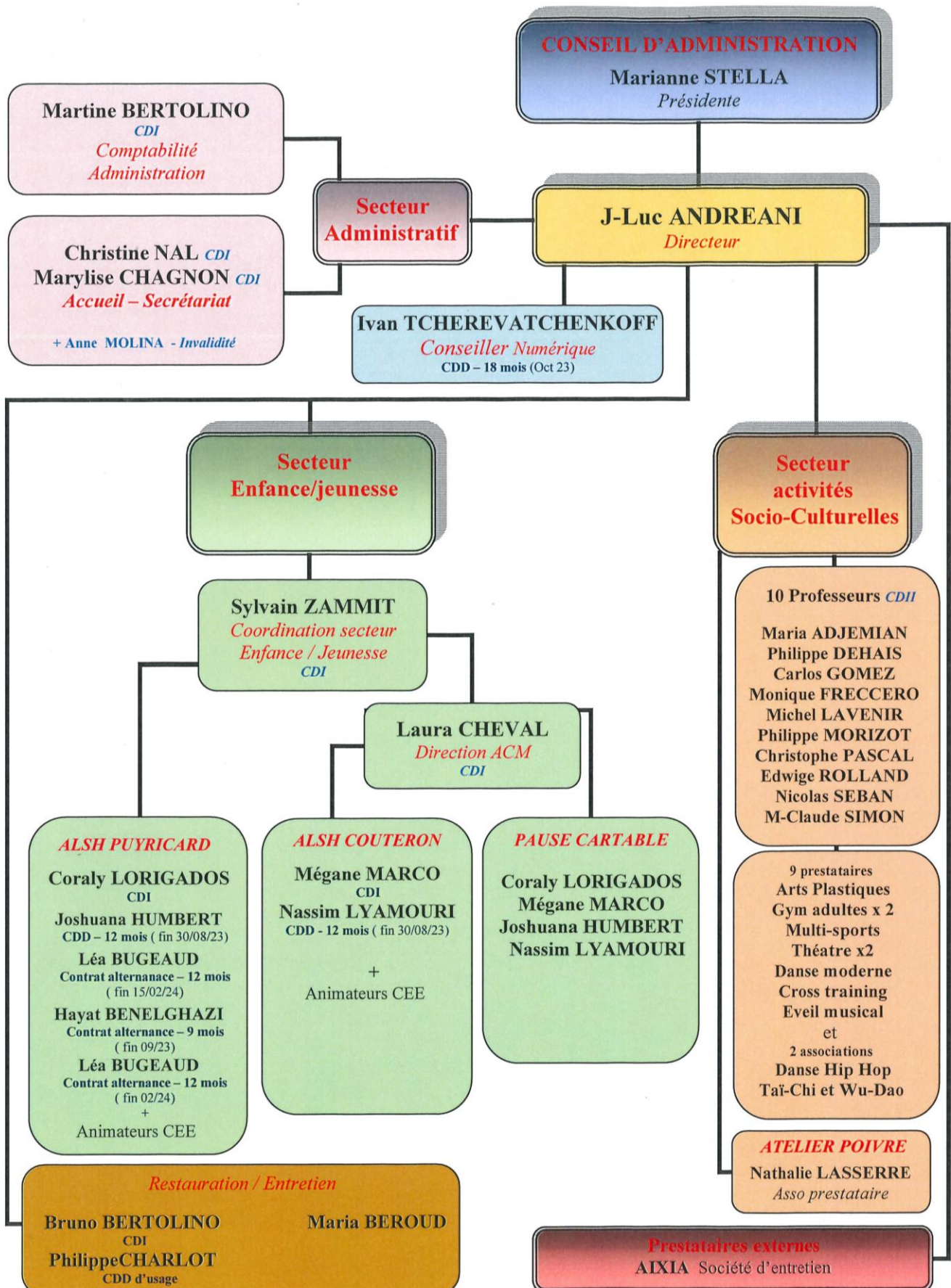
## CONSEIL d'ADMINISTRATION du CSC M-L DAVIN

Année 2022

	NOM	Fonction en 2022/2023	Date d'entrée dans le CA	Date de sortie du CA
MEMBRES ACTIFS	<b>ANDRE Roselyne</b>		Mai 2000	
	<b>AUGIER Prunelle</b>		Mai 2017	Sortante 2023
	<b>BUGEAUD marc</b>	<b>Trésorier</b>	Mai 2014	Sortant 2023
	<b>EPIVENT Rosine</b>	<b>Trésorière adjointe</b>	Mai 2017	Sortante 2023
	<b>GEITNER Pierre</b>		Mai 2021	
	<b>GUICHAOUA Mirna</b>		Mai 2004	Sortante 2023
	<b>LAMBERT Karine</b>		Mai 2021	
	<b>MALLARONI Corinne</b>		Mai 2008	Sortante 2023
	<b>MICHEL Audrey</b>		Mai 2021	Démission 2022
	<b>MIRGUET Denis</b>	<b>Vice-Président</b>	Mai 1989	
	<b>MONATH Elodie</b>	<b>Secrétaire</b>	Mai 2021	
	<b>ROBIN Delphine</b>	<b>Secrétaire adjointe</b>	Mai 2022	
	<b>ROMANO Patricia</b>		Mai 2018	
<b>STELLA Marianne</b>	<b>Présidente</b>	Mai 2016		
MEMBRES DE DROIT	<b>MEGGIATO Perrine</b>	Conseillère municipale		
	<b>VINCENTI Fabienne</b>	Adjointe au maire		

# ORGANIGRAMME du CSC M-L DAVIN

AVRIL 2023



SECTEUR		POSTES	FONCTIONS	ETP	TYPE DE CONTRAT	INFOS DIVERSES
<b>SALARIES ADMINISTRATIFS</b>	1	<b>Directeur</b>	Direction générale, Responsable de l'animation globale, Délégation gestion du personnel et Gestion financière.	100 %	CDI	
	1	<b>Comptable</b>	Comptabilité, Paye, suivi des budgets, de la trésorerie, des contrats de travail.	76 %	CDI	
	2	<b>Secrétaires d'accueil</b>	Accueil, gestion des activités, des adhérents, secrétariat, Communication externe de nos actions.	100 %	CDI	
<b>SALARIES PEDAGOGIQUES</b>	1	<b>Coordonnateur ACM</b>	Animateur responsable du secteur enfance jeunesse	100%	CDI	
	1	<b>Directrice ALSH</b>	Directrice Centre de loisirs de Couteron	100%	CDI	Titularisation CDI de Mme CHEVAL sur son poste de directrice de l'ALSh de Puyricard.
	1	<b>Directrice adjointe ALSH</b>	Directrice adjointe des Centres de loisirs	53%	CDI	Licenciement pour invalidité mi septembre 2022
	1	<b>Médiateur numérique</b>	Accompagnement à l'utilisation des services numériques.	100%	CDI	Recrutement début janvier 2022 sur un contrat CDD de 21 mois
	5	<b>Animateurs polyvalents ACM + soutien scolaire</b>	Animation polyvalente ACM + soutien scolaire	91 %		<ul style="list-style-type: none"> <li>- Départ de Mr DUCHENNE Damien, REY Laura et HOUAMRIA Flora</li> <li>- Recrutement de Mr LYAMOURI Nassim</li> <li>- Congés Maternité légaux pour Mme LORIGADOS Coraly</li> </ul>
	<b>Animateurs vacataires ACM</b> <b>Moyenne de 14 animateurs</b>		Animateurs des centres de loisirs en période de vacances scolaires	Vacations journée	CEE Max 80 J / an	Jusqu'à 26 animateurs / jour durant la période estivale
10	<b>Professeurs d'activités</b>	Intervenants techniques d'activités musicales, arts martiaux, activités sportives, culturelles ....	De 1h à 17h / sem	CDII + Prestataires Individuels ou associatifs	<ul style="list-style-type: none"> <li>- Départ de Mr Christian COLMET, entraînant l'arrêt de cette activité à compter de septembre 2022.</li> <li>- Maladie longue durée d'une de nos professeurs de piano, entraînant une suspension temporaire des ses cours sur la saison 2022 / 2023 faute de remplaçant.</li> </ul>	
<b>SALARIES TECHNIQUES</b>	3	<b>Agents de service, de restauration et d'entretien</b>	Service des repas selon normes HACCP + Entretien des locaux à Puyricard et Couteron	Variable selon postes	CDD + CDD Usage	Titularisation en CDI du 2 <sup>ème</sup> agent de restauration pour faire face au besoin accru de nettoyage, demandé par la mairie.

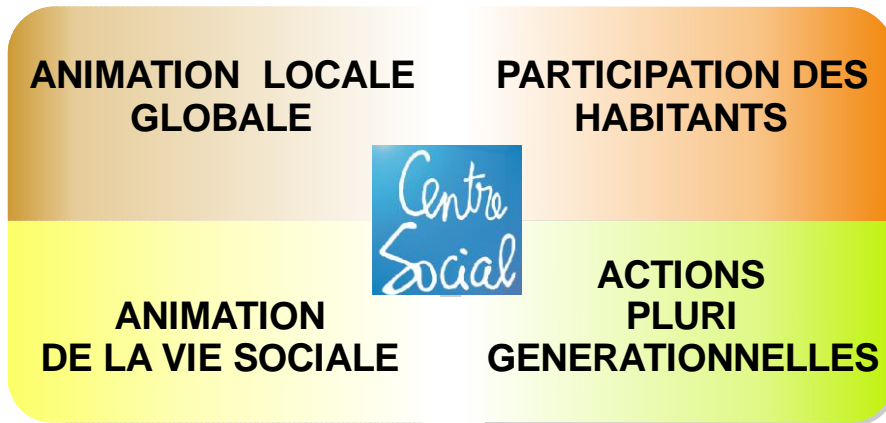


# NOS MISSIONS

## Les missions

Les Centres Sociaux sont des équipements de proximité, ouverts à l'ensemble de la population du territoire offrant des activités et services à finalités sociales à partir d'un projet transversal.

Ce sont des lieux de rencontre et d'échange entre les générations



## Nos actions

Ouvert à toute proposition des habitants, le Centre Socio-Culturel M-L Davin a vocation à proposer des activités socio-éducatives et socioculturelles de toutes formes et de multiples natures répondant aux besoins recensés sur le territoire.

On trouve dans son champ d'action, celui de l'économie sociale et solidaire, de nombreuses activités culturelles, artistiques, sportives, éducatives et de loisirs, pour tous publics de la petite enfance aux seniors, en favorisant l'accessibilité à tous.



# NOS PARTENAIRES

## PARTENARIAT ASSOCIATIF LOCAL

### ASSOCIATIONS ADHERENTES :

- Union des parents d'élèves de Puyricard (UPP)
- Troupe Marydan
- Anciens Combattants
- Les fondus – Théâtre d'impro
- Aix Wu Dao – Tai Chi Chuan et Wu Dao
- Puyricard sur un plateau
- Associations d'assistantes maternelles « petits loups », « Calinous sud » et « relais assistante maternelle »
- Amicale des Anciens élèves de Puyricard
- Foyer rural
- UPP – parents d'élèves

### AUTRES PARTENAIRES :

- Ludothèque
- CPIE
- Comité des fêtes
- Asam Provence
- CCAP
- CIQ
- Ecole de musique du pays d'aix
- Karaté Club
- Love GV
- Croqueurs de pommes
- Phot contact
- Troupe Lamouraire
- USP
- Zorro déchets et semeurs de biodiversité
- Collectif des centres sociaux Aixois
- Association « Pentop »
- Commerçants de Puyricard...
- Ecoles du plateau de Puyricard

- Echanges, rencontres, collaboration.
- Mise à disposition gratuite de matériel et/ou d'équipements.
- Tirage de copies

- Partenariat sur projets divers (Forum des associations, fêtes, rencontres ...)

## PARTENARIAT INSTITUTIONNEL

### Partenariat financier ou opérationnel

<b>ETAT</b>	<b>Partenariat financier :</b> Fonjep : Financement poste ASP : Contrat aidés Financement poste de conseiller numérique	<b>7 107 €</b> <b>8 441 €</b> <b>20 000 €</b>
<b>CNAF - CAF</b>	<b>Agrément Centre Social - Partenariat financier :</b> - Prestations de Service pour centre social (CNAF + CAF13) - Subvention Handicap - Prestations de Service pour nos ALSH / CLAE	<b>70 735 €</b> <b>3 968 €</b> <b>5 000 €</b> <b>105 554 €</b>
<b>Conseil Régional</b>		
<b>Conseil départemental</b>	<b>Partenariat financier :</b> Subvention convention cadre pour centre social. <b>Partenariat opérationnel :</b> Agréments et accompagnement de nos structures « petite enfance » (MAC, Alsh ).	<b>7 774 €</b>
<b>Municipalité Aix en Provence</b>	<b>Partenariat financier :</b> -Subvention convention cadre pour centre social. -Subvention exceptionnelle 50 ans du CSC -Financement pour ALSH et séjours. -Financement jeunesse -Financement des POIVRES. -Accompagnement scolaire <b>Partenariat opérationnel :</b> - Mise à disposition de locaux scolaires pour ALSH - Mise à disposition de locaux pour activités régulières et compétitions	<b>73 686 €</b> <b>1 500 €</b> <b>116 986 €</b> <b>7 370 €</b> <b>2 515 €</b> <b>734 €</b>
<b>CCAS</b>	- Mise à disposition du foyer repas du 3 <sup>ème</sup> âge pour l'accompagnement scolaire des élèves du Primaire. - De notre côté, mise à disposition régulière de la salle de danse pour des cours de gym séniors.	

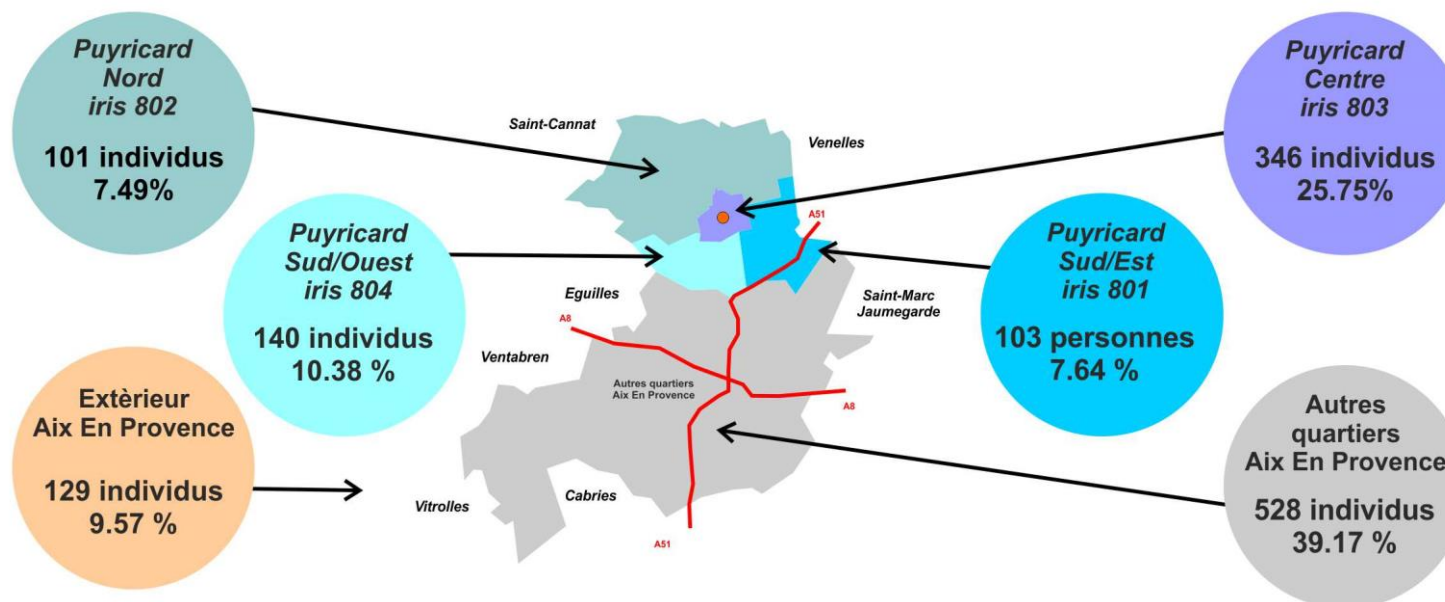
# LES LOCAUX

	LOCALISATION	DESCRIPTIF		
		Propriétaire	Gratuité	Superficie
<b>Locaux administratifs</b>	Place des combattants 13540 Puyricard	MAIRIE AIX	OUI	120 M <sup>2</sup> de locaux administratifs et d'accueil
<b>Local de stockage</b>	Place des combattants 13540 Puyricard	MAIRIE AIX	OUI	100 M <sup>2</sup> de locaux archivage et de stockage au-dessus du foyer repas
<b>Lieux d'activités centralisés</b> <b>Salles d'activités spécialisées</b> <b>diverses</b>	Place des combattants 13540 Puyricard	MAIRIE AIX	OUI	- 1 salle polyvalente de 99 m - 1 dojo de 114 m <sup>2</sup> - 1 local petite enfance de 70 m <sup>2</sup> - 1 local de batterie de 14 m <sup>2</sup> .
<b>Salles d'activités délocalisées</b> <b>spécialisées pour activités</b> <b>diverses :</b> - Musique - Arts martiaux - Artistiques - Educatifs	- Pôle associatif  - Maison des associations - Dojo Cau  - Salle associative du village du soleil	MAIRIE AIX   Copro du village du soleil	OUI	- 1 local de guitare de 15 m <sup>2</sup> . - 1 salle polyvalente de 99 m pour arts plastiques - 1 local de piano de 16 m <sup>2</sup> . - Dojo pour activités arts martiaux  - Accès régulier à la salle associative pour activité poterie
<b>Salles d'activités délocalisées</b> <b>pour les activités de l'ALSH de</b> <b>Puyricard</b>	- Foyer CCAS Place des combattants	CCAS	OUI	- Foyer repas 3 <sup>ème</sup> du CCAS de 120 m <sup>2</sup> pour les activités de la pause cartable
	- Ecole jean Maurel Puyricard	MAIRIE AIX	OUI	- Cantine et réfectoire de l'école pour les repas de l'ALSH - 150 m <sup>2</sup> de salles (+ cour et terrain de sport) dans l'école élémentaire Maurel pour les activités de l'ALSH ✓ 1 préfabriqué polyvalent ✓ 2 salles polyvalentes ✓ 1 salle de dortoir
<b>Lieux d'activités délocalisés</b> <b>pour activités de l'ALSH de</b> <b>Coueron</b>	- Ecole Coueron	MAIRIE AIX	OUI	- Cantine et réfectoire de l'école pour les repas de l'ALSH - Locaux de l'école maternelle à partir de novembre 2018 ( dortoir, sanitaire ) - 150 m <sup>2</sup> de salles polyvalentes
	- Centre de loisirs de Coueron AV Yvette Bonnard Aix en Provence	MAIRIE AIX	OUI	300 m <sup>2</sup> de bureaux et Salles polyvalentes pour des activités diverses

# LES ADHERENTS

	<b>ANNEE 2022</b>	<b>SAISON 2022 / 2023</b>
<b>Nombre d'adhérents</b>	<b>964 familles</b> (+ 280 familles / 2021)	<b>848 familles</b> (+13 familles)
<b>Nombre d'utilisateurs</b>	<b>1 777 individus</b> ⇒ 1 347 adhérents (+427 pers / 2021) ⇒ 400 pratiquants des actions de lien social. ⇒ 30 utilisateurs des actions de médiation numérique.	<b>1 569 individus</b> ⇒ 1 188 adhérents (+ 49 pers) ⇒ 400 pratiquants des actions de lien social. ⇒ 30 utilisateurs des actions de médiation numérique.

## Répartition sur le territoire - Année 2022



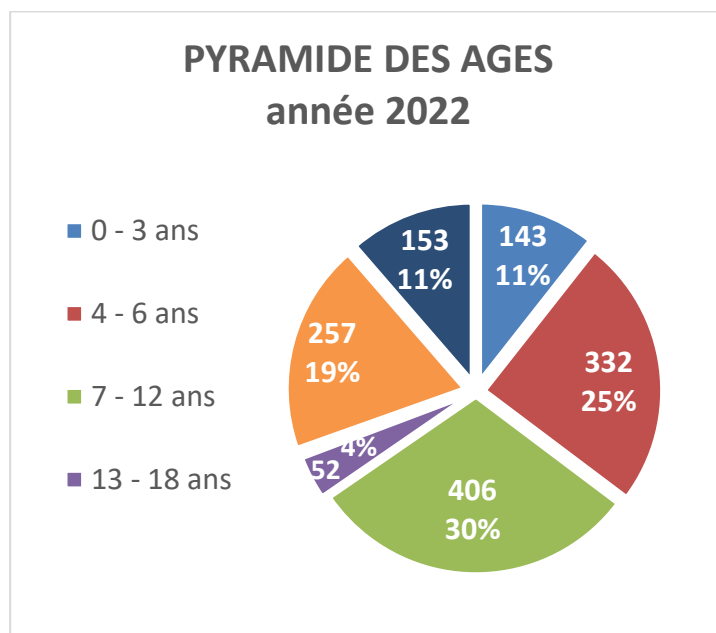
## Typologie des adhérents

La mixité des publics et la dimension pluri-générationnelle est respectée dans l'accueil des pratiquants.

La prise en compte de l'intergénérationnalité est un des aspects importants du fonctionnement du centre socio-culturel.

Comme indiqué ci-contre la fréquentation du centre social couvre l'ensemble des tranches d'âge de la population, avec une proportion plus importante de pratiquantes.

La tranche d'âge des 19/25ans, avec seulement 4 adhérents n'est pas représentée dans le schéma ci-contre.



Malgré une diminution de pratiquants au sein de notre association, liée en grande partie à la crise sanitaire, les graphiques ci-dessous nous permettent de constater une certaine stabilité dans la sociologie de nos adhérents.

	EVOLUTION SOCIOLOGIQUE DES ADHERENTS		
	PERIODE 2009/2013	PERIODE 2014/2018	PERIODE 2019/2022
<b>0 / 18 ans</b>	72 %	70%	71 %
<b>19 / 60 ans</b>	20 %	20 %	20 %
<b>+ 60 ans</b>	8 %	10%	9 %

# **LES ACTIVITES**

**Les Accueils de Loisirs**

**Les Activités périscolaires**

**Les Activités Socio-Culturelles et Sportives**

**Les Activités de lien social**

**Accompagnement social des habitants**

# Année 2022

## Un retour vers la normale

- Grâce à une absence totale de confinement et de protocoles sanitaires en 2022, le Centre Socio-Culturel M-L Davin a pu reprendre
  - ✓ Sa programmation d'activités sportives et culturelles
  - ✓ L'organisation de toutes ses manifestations de lien social.
- Dans le contexte de fragilité lié à cette période sanitaire, nous pouvons constater une gouvernance stable et active avec des administrateurs présents depuis de nombreuses années, et l'arrivée de nouveaux administrateurs en mai 2022.  
L'année 2022 marque toutefois un changement notable dans cette gouvernance associative avec l'arrivée de Mme Marianne STELLA au poste de Présidente, qui prend la suite de Mr Denis MIRGUET après 10 années de présidence. Toutefois, afin de faciliter la transition, celui-ci est resté administrateur au poste de Vice Président.
- Comme évoqué en introduction, l'année 2022 a été marquée par 2 événements importants qui ont mobilisé l'ensemble des équipes de salariés ainsi que les administrateurs.
  - ✓ Elaboration du projet social durant le 1<sup>er</sup> semestre 2022
  - ✓ Organisation du 50<sup>ème</sup> anniversaire du Centre
- La période post covid a été l'occasion de renforcer le partenariat et le travail en réseau avec les acteurs locaux et services municipaux (CCAS, politique de la ville, service jeunesse, établissements scolaires du secteur) et associations du territoire.
  - ✓ Réseau projet social durant le 1<sup>er</sup> semestre 2022
  - ✓ Partenariat associatif pour organiser des manifestations de lien social (forum des associations, fête de Noël)
  - ✓ Accentuation de l'assistance matérielle aux associations du territoire (prêt de locaux / matériel...)
  - ✓ Regroupement collectif à l'occasion de l'organisation de la fête votive de Puyricard
- La plus grande difficulté Du CSC M-L Davin en 2022 a été de recruter du personnel d'encadrement pour ses Centres de Loisirs, face à la pénurie nationale de main d'œuvre dans ce secteur d'activité.



- Incidences financières : Malgré une légère reprise constatée en début de saison 2021/22, puis une confirmation en septembre 2022, nous ressentons toujours les incidences financières liées à la baisse de fréquentation des diverses activités et services durant la crise de la pandémie.

	Fréquentation	Comparatif des recettes d'activités sportives et culturelles
Saison 19/20	852 pratiquants d'activités	175 000 € ⊖ les remboursements liés aux périodes de confinement
Saison 20/21	586 pratiquants d'activités	118 000 € ⊖ les remboursements liés aux périodes de confinement
Saison 21/22	681 pratiquants d'activités	142 900 € ⊖ les remboursements liés aux périodes de confinement
Saison 22/23	669 pratiquants d'activités A noter la fermeture de 4 cours soit ⊖ 106 pers	133 000 € mais avec - Environ 15 000 € de moins liés à l'arrêt d'activités à la rentrée de septembre 2023 ( judo / zumba ...) - 16 000 € de remboursement de cours en raison de l'absence longue durée de professeurs ( piano / poterie)
Saison 23/24		<b>Objectif 160 000 €</b> Augmentation fréquentation et tarifs

Malgré une légère augmentation constatée ces deux dernières années, la baisse globale de fréquentation entraîne une forte diminution de nos recettes par rapport à 2019, la période avant Covid, alors que la masse salariale augmente régulièrement en raison de l'évolution constante des salaires (augmentation liée à l'ancienneté / augmentation liée au SMIC).

Cette baisse des recettes se retrouve aussi dans le secteur enfance loisirs, où en raison de l'obligation de réduire la capacité d'accueil (pénurie d'encadrement) la fréquentation et les recettes ont fortement chuté l'année dernière.

Cette réduction globale des recettes liées à nos activités ont fort heureusement été anticipé les années précédentes, par des provisions qui ont été reprises en 2022 pour compenser ces pertes



# LA FONCTION ACCUEIL

L'accueil est le premier contact des usagers avec le Centre Socio-Culturel. C'est le lieu où s'expriment les souhaits et attentes des habitants, ou adhérents directs.

Cet accueil du public de tous âges est effectué tout au long de la semaine par 2 personnes qui assurent avec rigueur et professionnalisme cette mission.

Toutefois, la fonction d'accueil étant l'axe majeur du Centre Socio-Culturel, vis-à-vis de ses utilisateurs, l'ensemble de l'équipe du Centre participe à cette mission. Ainsi, au-delà de la seule équipe du secrétariat d'accueil, l'ensemble des salariés, qui côtoient quotidiennement le public, informent, orientent et accompagnent les personnes.

## Les missions

- **Assurer l'accueil des différents publics** : Renseignement, standard, orientation et information, transmission des informations demandées
- **Assurer les tâches administratives** : Enregistrement du courrier, classement, saisie de courrier sur traitement de texte, envoi du courrier ...
- **Gestion des activités du centre socio-culturel** : Inscriptions aux différentes activités, encaissement, suivi des adhérents, listes et états de présence...
- **Diffusion de l'information interne** : Transmission d'information en direction des salariés et adhérents

## La communication

Le Centre Socio Culturel est amené à communiquer régulièrement avec ses adhérents, ainsi qu'avec la population du secteur de Puyricard :

- Dans le cadre du développement de ses activités régulières
- Pour promouvoir des actions ou évènements spécifiques
- Pour consulter la population.

A ce titre **divers outils de communications** sont utilisés par le centre.

- Plaquette annuelle
- Affichettes ou prospectus ponctuels
- Articles de presse
- Lettres d'information adressées à nos adhérents par le biais d'Internet
- Site Internet.
- Compte Instagram. ( <https://www.instagram.com/centresocioculturelpuyricard> )

**Après les périodes de confinement de 2020, nous avons accentué la dématérialisation** d'une partie de ces missions, en mettant en place des procédures numériques, afin de limiter le temps d'attente de nos adhérents, et la pression pour nos secrétaires d'accueil.

# LES ACCUEILS DE LOISIRS

## « ALSH de PUYRICARD » et « ALSH de COUTERON »

L'Accueil de loisirs de Puyricard est un lieu d'accueil éducatif et de loisirs pour les enfants âgés de 3 à 17 ans qui fonctionne les mercredis et pendant les vacances scolaires.

Avec la fin des protocoles sanitaires, et la diminution du télétravail, nous avons constaté durant l'année 2022 une légère reprise de fréquentation, qui a toutefois été perturbée par une difficulté pérenne de recruter du personnel d'encadrement.

- La fréquentation a été moindre sur Puyricard.
- Légère hausse de fréquentation sur Couteron en 2022, en raison d'un report partiel des familles sur cet équipement

Malgré cette augmentation la fréquentation globale reste toujours inférieure à la situation de 2019

		PUYRICARD				COUTERON			
	2019	2020	2021	2022	2019	2020	2021	2022	
<b>Nombre de familles</b>	<b>399</b>	<b>259</b> - 140	<b>313</b> - 86	<b>280</b> - 119	<b>249</b>	<b>168</b> - 81	<b>165</b> - 84	<b>276</b> + 27	
<b>Nombre d'enfants</b>	<b>575</b>	<b>364</b> - 211	<b>453</b> - 123	<b>396</b> - 179	<b>355</b>	<b>240</b> - 115	<b>244</b> - 111	<b>408</b> + 53	
<b>Nombre heures / enfants</b>	<b>94 370</b>	<b>37 112</b> - 57 258 / 2019	<b>52 698</b> + 15 586 / 2020 - 41 670 / 2019	<b>48 113</b> - 4 585 / 2020 - 46 257 / 2019	<b>51 643</b>	<b>24 503</b> - 27 140 / 2019	<b>23 080</b> - 49 263 / 2020 - 28 563 / 2019	<b>39 090</b> + 16 010 / 2021 - 12 553 / 2019	

- **Légère reprise de la fréquentation :**

Comme détaillé ci-dessus nous sommes toujours inférieur à la fréquentation de la période pré-Covid, toutefois, nous constatons une légère augmentation de fréquentation de l'ALSH de Couteron ( Nbr d'enfants et heures /enfants) par rapport à l'année précédente, en raison de décisions globales au niveau du Centre socio culturel :

- **Fermeture de l'ALSH de Puyricard au mois d'aout**, afin de bénéficier du cadre « champêtre » de Couteron.
- **Fermeture de Puyricard aux vacances de Noël 2022** en raison d'une alternance des sites.
- **Inscription à la journée uniquement** durant la période estivale, afin de limiter le brassage des enfants, et « libérer des places » bloquées par les inscriptions en ½ journée.
- **Réduction de la capacité d'accueil liée à la pénurie d'encadrement** : La crise sanitaire a créé une pénurie d'animateurs au niveau national. Les faibles salaires, les horaires décalés, les cours en fac assurés en distanciel, les formations reportées durant la crise sanitaire ainsi que le coût du BAFA sont certainement les causes de ce manque de personnel.

Conséquence directe de ce manque d'animateurs, le centre Socio-Culturel a été dans dans l'obligation de réduire sa capacité d'accueil. L'ALSH de Puyricard ne pouvant plus accueillir autant d'enfants qu'en temps normal (15 places en moins), les familles se sont partiellement orientées vers notre deuxième ALSH à Couteron.

**De grands remerciements à la CAF 13 et à la Municipalité d'Aix-En Provence pour leur soutien, durant cette période difficile pour les structures d'accueil enfance. Merci à la municipalité d'Aix-En Provence d'avoir maintenu ses financements à hauteur de la subvention CEJ malgré le changement de financement mis en place par la CAF avec le nouveau dispositif CTG**



# ALSH Périscolaire PAUSE CARTABLE

Pour donner suite à la mise en place du dispositif national « devoirs finis » pour les collégiens, l'accompagnement scolaire est organisé prioritairement pour les enfants de l'élémentaire (4 à 10 ans) sous la forme d'un accueil de loisirs éducatifs qui fonctionne les soirs de semaine.

Ce dispositif de soutien scolaire, s'organise autour d'un temps d'aide et d'accompagnement aux devoirs qui succède à un temps de loisirs.

Objectifs : Il permet d'imposer un cadre de travail idéal (calme, personnel compétent) et donne à l'élève la possibilité de se faire aider dans ses devoirs et ses méthodes d'apprentissage en le menant progressivement vers l'autonomie.



Nous pouvons constater une légère augmentation de fréquentation pour l'année 2022 qui s'explique comme suit :

- 1<sup>er</sup> semestre : Stagnation de la fréquentation liée à de nouvelles habitudes des familles et pratiques professionnelles.
  - Moins de nombre de jours d'inscription.
  - Absences régulières excusées.
- 2<sup>eme</sup> semestre : Même constat, mais légère augmentation en terme de nombre d'enfants et de fréquentation.

<b>Moyenne annuelle</b>	<b>79 enfants (+ 14)</b> <b>53 familles (- 1)</b>	<b>11 941 heures réelles</b> <b>+ 650 / 2021</b> <b>- 3 674 / 2019</b>
<b>Fréquentation 1<sup>er</sup> semestre</b>	<b>61 enfants inscrits</b> <b>42 familles</b>	
<b>Fréquentation 4<sup>eme</sup> trimestre</b>	<b>65 enfants inscrits</b> <b>45 familles</b>	

# ANIMATIONS PERISCOLAIRES

Le centre Socio culturel participe à l'encadrement des activités périscolaires Poivre menées dans le cadre du temps méridien en détachant entre 11h30 et 13h30 durant 35 semaines scolaires, contre subventions, un technicien qui propose une activité de théâtre.

	Temps méridien		Soirs
	Animations	« Poivre »	
1 <sup>er</sup> semestre		1 intervenant 6h / sem dans 3 écoles	
Dernier Trimestre		1 intervenant 6h / sem dans 3 écoles	

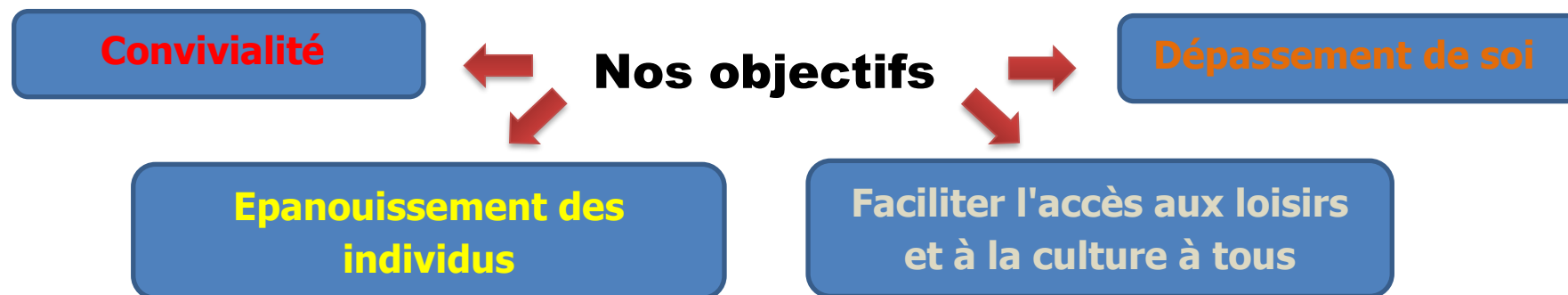


En 2022, le centre Socio culturel a initié l'organisation d'une « formule anniversaire» dans les locaux du Centre de loisirs de Couteron

A ce titre, nous avons organisé

- 3 après-midi anniversaires thématiques ( Foot-Ball / Roi lion / licorne )
- 1 animation pour enfants à l'occasion du 50 ème anniversaire du village du Soleil.

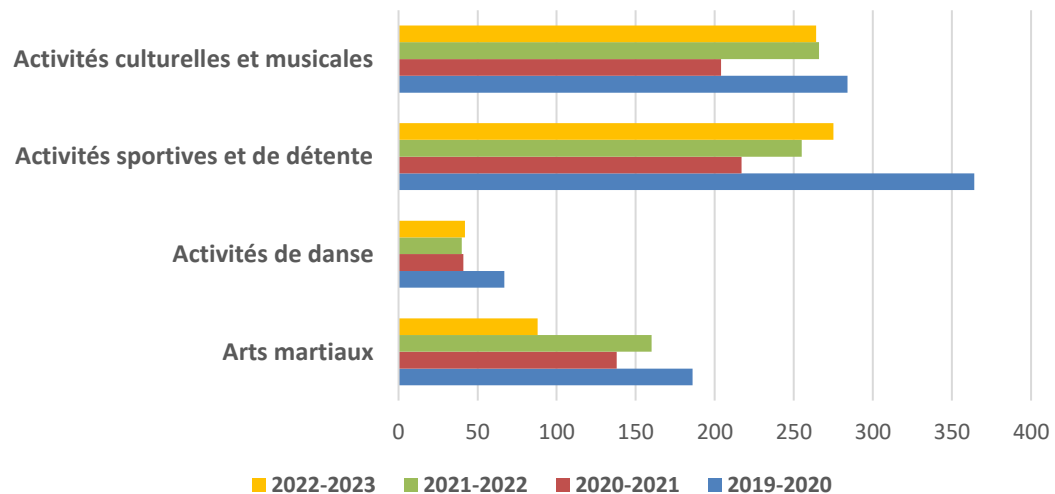
# ACTIVITES SOCIOCULTURELLES ET SPORTIVES



<b>Nombre d'activités</b>	<b>31 activités ≠</b> <b>61 cours collectifs + 6 activités associatives et des cours individuels</b>
<b>Nombre de professeurs</b>	<b>11 professeurs du CSC</b> <b>+ 6 asso prestataires</b> <b>+ 2 intervenants indépendants</b>
<b>Les pratiquants</b>	<b>668 Familles ( +73 / 2021 ) - Soit 6 848 pratiquants sur l'année ( + 179/2021)</b>
	<ul style="list-style-type: none"> <li>• Après 2 années de crise sanitaire, l'année 2022 n'a pas été perturbée par des consignes ou restrictions sanitaires.</li> <li>• <b>Augmentation du nombre de pratiquants compensée par :</b> <ul style="list-style-type: none"> <li>- Arrêt de l'activité judo (79 pratiquants) et de l'activité zumba ( 15 pratiquants ) suite à la volonté des professeurs de mettre un terme à leur collaboration avec le Centre.</li> <li>- Arrêt et remboursement d'une partie des cours de piano (37 pratiquants) et de la poterie enfants, suite à une absence pour maladie longue durée de certains de nos professeurs.</li> </ul> </li> <li>• <b>Maintien des cours de gym en distanciel pour conserver certains adhérents, mais avec une nette baisse du nombre d'utilisateurs de ce service.</b></li> </ul>

	2019 - 2020	2020 - 2021	2021 - 2022	2022 - 2023
<b>Arts martiaux</b>	186	138	160	88
<b>Activités de danse</b>	67	41	40	42
<b>Activités sportives et de détente</b>	364	217	255	275
<b>Activités culturelles et musicales</b>	284	204	266	264
	<b>901</b>	<b>600</b>	<b>721</b>	<b>669</b>

**EVOLUTION DES PRATIQUANTS 2019 / 2023**



# LES ACTIVITES DE LIEN SOCIAL

**OBJECTIFS :** Mise en place de temps d'animation et fêtes, destinés à favoriser la rencontre entre les familles et personnes habitant le plateau de Puyricard, pour renforcer les échanges, les connaissances entre habitants et ainsi de créer du lien social.



En 2022 le Centre Socio-Culturel a organisé ou participé à :

	ORGANISATION DU CSC	AUTRES MANIFESTATIONS
MARS	<ul style="list-style-type: none"> <li>• Chasse aux œufs de Paques</li> <li>• <i>Collecte de printemps des déchets sauvages</i></li> <li>• <b>1<sup>ère</sup> édition du Carnaval de Puyricard avec la présence de + de 300 personnes</b></li> </ul>	
AVRIL		<ul style="list-style-type: none"> <li>• Participation au <b>Carnaval d'Aix en Provence</b></li> </ul>
MAI	<ul style="list-style-type: none"> <li>• <b>Week-end des arts martiaux</b> ( Aikido et Judo)</li> </ul>	<ul style="list-style-type: none"> <li>• Organisation collégiale de la <b>fête de Pentecôte</b> initiée par la mairie annexe. Le CSC M-L Davin a proposé : <ul style="list-style-type: none"> <li>- Animation Coop ou pas Coop</li> <li>- Concert de la chorale Entrevoix</li> </ul> </li> </ul>
JUIN / JUILLET	<ul style="list-style-type: none"> <li>• Le <b>Vide Grenier</b> des particuliers du plateau de Puyricard</li> <li>• <b>Fête de fin d'année du centre</b>, avec : <ul style="list-style-type: none"> <li>➤ Représentation des activités régulières. ( Danses / théâtre...)</li> <li>➤ Audition de musique.</li> <li>➤ Concert de la chorale « Entre voix » .</li> <li>➤ Expo de peinture des artistes du centre.</li> </ul> </li> </ul>	
AOUT	<ul style="list-style-type: none"> <li>• <b>Organisation du 50<sup>ème</sup> anniversaire du CSC</b></li> </ul>	
SEPTEMBRE	<ul style="list-style-type: none"> <li>• Organisation du <b>forum des associations</b> avec + de 21 associations de Puyricard</li> <li>• <b>World Clean up day</b></li> </ul>	<ul style="list-style-type: none"> <li>• Participation au village éphémère des jeunes, organisé par le service municipal de la jeunesse</li> </ul>
OCTOBRE	<ul style="list-style-type: none"> <li>• Organisation du <b>concours des citrouilles d'Halloween</b> réservé aux enfants avec + de 300 personnes</li> </ul>	
DECEMBRE	<ul style="list-style-type: none"> <li>• Organisation de la traditionnelle <b>fête de Noël</b>, avec la présence de + de 300 personnes et le partenariat de diverses associations du plateau</li> </ul>	



# ACCOMPAGNEMENT SOCIAL DES HABITANTS

Avec l'arrêt total des protocoles sanitaires et mesures de distanciation, les échanges entre individus ont enfin pu revenir à la normale. Ainsi, nous n'avons plus été sollicités par les seniors et personnes fragiles ou isolées du territoire que nous avons accompagné jusqu'en 2021 sur des missions d'entraide.

**La crise sanitaire avait été l'occasion de constater la nécessité d'un accompagnement de ces mêmes publics, à l'utilisation des services numériques.** A ce titre, comme évoqué l'année dernière, le Centre Socio Culturel a répondu au deuxième trimestre de l'année 2021 à l'appel à projet de l'état sur le financement de 4 000 Conseillers Numériques destinés à :

- Accompagner les personnes en rupture numérique à l'utilisation des services numériques
- Assurer une formation de base à l'utilisation des nouvelles technologies.

PROJET CONSEILLER NUMERIQUE SUR LE TERRITOIRE DE PUYRICARD		
		
<b>ACCOMPAGNEMENT A L'UTILISATION DES SERVICES NUMERIQUES</b>	<b>FORMATION DE BASE A L'UTILISATION DES NOUVELLES TECHNOLOGIES</b>	<b>FORMATION ET ACCOMPAGNEMENT DE CITY REPORTERS</b>
<p>Apporter une aide technique, et matérielle pour réaliser ses démarches administratives:</p> <ul style="list-style-type: none"><li>• Déclarer ses revenus a l'administration fiscale.</li><li>• Déposer une demande d'emploi, et / ou répondre en ligne à une offre d'emploi.</li><li>• Réaliser une démarche auprès des services administratifs ( immatriculation de véhicule, permis, timbre fiscal, paiement amende, etc. ).</li><li>• Prendre un RV avec un service médical.</li><li>• Suivre la scolarité de mon enfant.</li></ul> <p>Ce service d'accompagnement s'adressera prioritairement aux personnes:</p> <ul style="list-style-type: none"><li>• Non équipées d'outils informatiques ( ordinateur / tablette...)</li><li>• Pas à l'aise avec l'utilisation des NTCI</li></ul>	<p>Former le public de notre territoire en rupture numérique, afin de leur permettre d'utiliser les outils informatiques et « l'indispensable Internet » :</p> <ul style="list-style-type: none"><li>• Prise en main un équipement informatique ( ordinateur, smartphone, tablette etc. )</li><li>• Apprendre les bases du traitement de texte.</li><li>• Naviguer sur Internet pour utiliser les plateformes d'information, commerciales.... ainsi que les réseaux sociaux</li><li>• Créer son adresse Mail, et savoir envoyer des mails ou messages</li></ul> <p>Ce service de formation et accompagnement s'adressera prioritairement aux personnes en rupture numérique :</p> <ul style="list-style-type: none"><li>• Seniors</li><li>• Public ayant un manque de compétence sur utilisation des NTCI</li></ul>	<p>Permettre aux habitants de Puyricard et de ses environs de s'exprimer, communiquer, informer, renforcer le lien social sur le quartier, et créer un réseau de discussion avec les habitants d'autres quartiers de la ville d'Aix ou d'autres villes.</p> <ul style="list-style-type: none"><li>• Initier les jeunes aux techniques du reportage multimédia</li><li>• Développer leur esprit critique et leur permettre d'accéder à différentes sphères culturelles avec un autre regard.</li><li>• Publier leurs reportages sur une plateforme commune</li></ul> <p>Cette médiation numérique , permettra a ces « reporters de quartier » d'aborder des thèmes de société (Environnement, mixité, citoyenneté...), la mémoire du quartier.</p> <p>Ce service d'accompagnement s'adressera prioritairement aux adolescents et jeunes adultes du quartier.</p>

Notre projet détaillé ci-dessus ayant reçu un avis favorable nous avons recruté dès juin 2021 un médiateur numérique qui a pris ses fonctions au sein de notre association en septembre 2021, mais a rapidement démissionné de son poste, nous obligeant à renouveler le recrutement en 2022.

- Recrutement Mr Ivan TCHEREVATCHENKOFF dès janvier 2022.
- Formation obligatoire jusqu'en mars 2022
- Début des actions de formation et d'accompagnement à compter de Mars 2022

## Bilan quantitatif et qualitatif de l'action :

	NOMBRE DE PERS Année 2022		TYPE DE SERVICE
<b>SENIORS</b>	<b>36</b>	<b>62%</b>	<p>- <b>143 Ateliers individuels</b>                      - <b>22 Ateliers collectifs ( de 2 à 6 personnes)</b>                      Sur les problématiques suivantes :</p> <ul style="list-style-type: none"> <li>✓ Prise en main du matériel</li> <li>✓ Gestion des mails</li> <li>✓ Découverte de la culture numérique</li> <li>✓ Bureautique</li> <li>✓ Apprendre à naviguer sur le Net pour accéder à des services numériques</li> </ul> <p>- <b>Accompagnement individuels pour la réalisation de démarches en ligne par le biais du dispositif « aidant connect ».</b></p>
<b>ADULTES</b>	<b>13</b>	<b>22%</b>	
<b>ADOLESCENTS</b>	<b>9</b>	<b>16%</b>	
	<b>58</b>		<p><b>2 stages de découverte du processus créatif dans la vidéo et le numérique :</b></p> <ul style="list-style-type: none"> <li>- Juillet 2022 : Réalisation d'un clip vidéo sur le thème du harcèlement.</li> <li>- Octobre 2022 : Réalisation d'un court métrage sur la thématique des droits de l'enfant.</li> </ul> <p>Ces réalisations sont accessibles au public sur la chaîne YouTube du Centre Socio-Culturel.</p>

# **Rapport FINANCIER**

**Par Marc BUGEAUD**

**Trésorier**

Mesdames, Mesdemoiselles, Messieurs,

J'ai le plaisir de vous présenter les comptes du Centre Socio Culturel au 31.12.2022 , validés par le Conseil d'administration du jeudi 6 avril 2023 et pour lesquels une certification sans réserve a été émise par notre commissaire aux comptes, le cabinet BONIFACIO.

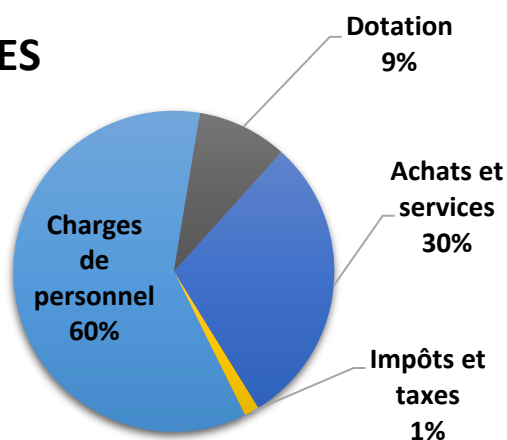
## COMPTE DE RESULTAT 2022 : Présentation synthétique

CHARGES					PRODUITS				
	2021	2022	ECART	%		2021	2022	ECART	%
Achats	29 379,71 €	34 924,79 €	5 545 €	18,9%	Rémunération des services	445 117,40 €	570 693,62 €	125 576 €	28,2%
Services extérieurs	54 762,46 €	62 163,41 €	7 401 €	13,5%	Autres produits et dons	1 635,15 €	4 927,54 €	3 292 €	201,4%
Autres services	153 933,12 €	190 531,27 €	36 598 €	23,8%	Subventions d'exploitation	279 087,19 €	255 081,46 €	-24 006 €	-8,6%
Impôts et taxes	14 295,00 €	14 598,83 €	304 €	2,1%	Produits gestion (adhésion)	12 570,00 €	17 000,00 €	4 430 €	35,2%
Charges de personnel	522 570,52 €	583 729,59 €	61 159 €	11,7%	Produits financiers	515,88 €	1 483,53 €	968 €	187,6%
Autres charges	212,00 €	0 €	-212 €	-100 %	Produits exceptionnels	3 982,78 €	9 394,13 €	5 411 €	135,9%
Charges financières	53,52 €	47,70 €	-6 €	-10,9%	Reprise	146 714,09 €	157 836,78 €	11 123 €	7,6%
Charges exceptionnelles	3 607,43 €	53,79 €	-3 554 €	-98,5%					
Dotation et engagement exceptionnels	111 188,17 €	88 069,72 €	-23 118 €	-20,8%					
<b>TOTAL 1</b>	<b>890 001,93 €</b>	<b>974 119,10 €</b>	<b>84 117 €</b>	<b>9,5%</b>	<b>TOTAL 1</b>	<b>889 622,49 €</b>	<b>1 016 417,06 €</b>	<b>126 795 €</b>	<b>14,3%</b>
Charges supplétives	125 159,98 €	124 859,36 €	-301 €	-0,2%	Recettes supplétives	125 159,98 €	124 859,36 €	-301 €	-0,2%
<b>TOTAL 2</b> Avec Contribution en nature	<b>1 015 161,91 €</b>	<b>1 098 978,46 €</b>	<b>83 817 €</b>	<b>8,3%</b>	<b>TOTAL 2</b> Avec Contribution en nature	<b>1 014 782,47 €</b>	<b>1 141 276,42 €</b>	<b>126 494 €</b>	<b>12,5%</b>
<b>PERTE</b>	<b>- 379,44 €</b>				<b>EXCEDENT</b>		<b>42 297,96 €</b>		

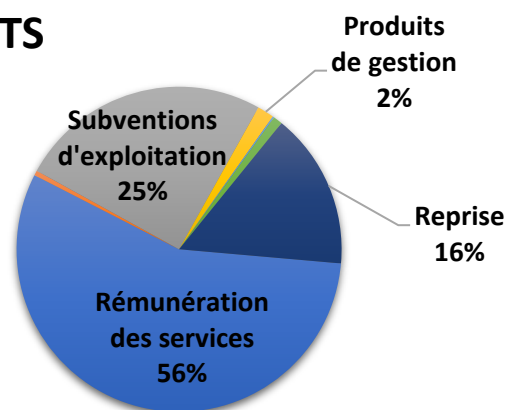
Notre compte de résultat se décompose comme suit :

Année	2021	2022	Variation	
			En euros	En %
<b>RESULTAT D'EXPLOITATION</b>				
Total produits d'exploitation	885 123,83 €	1 005 539,40 €	120 415,57 €	13,60%
Total charges d'exploitation	886 340,98 €	974 017,61 €	87 676,63 €	9,89%
<b>Résultat d'exploitation</b>	<b>- 1 217,15 €</b>	<b>31 521,79</b>	<b>32 738,94 €</b>	
<b>RESULTAT FINANCIER</b>				
Total produits financiers	515,88 €	1 483,53 €	967,65 €	187,57%
Total charges financières	53,52 €	47,70 €	-5,82 €	-10,87%
<b>Résultat financier</b>	<b>462,36 €</b>	<b>1 435,83 €</b>	<b>973,47 €</b>	
<b>RESULTAT EXCEPTIONNEL</b>				
Total produits exceptionnels	3 982,78 €	9 394,13 €	5 411,35 €	135,87%
Total charges exceptionnelles	3 607,43 €	53,79 €	- 3 553,64 €	-98,51%
<b>Résultat exceptionnel</b>	<b>375,35 €</b>	<b>9 340,34 €</b>	<b>8 964,99 €</b>	
<b>REPORT DES RESSOURCES</b>				
Report des ressources de l'exercice antérieur	0,00 €	0,00 €	0,00 €	0,00%
Engagement à réaliser	0,00 €	0,00 €	0,00 €	0,00%
<b>RESULTAT Ressources</b>	<b>0,00 €</b>	<b>0,00 €</b>	<b>0,00 €</b>	
<b>RESULTAT DE L'EXERCICE</b>	<b>-379,44 €</b>	<b>42 297,96 €</b>	42 678.40 €	

## CHARGES



## PRODUITS



## **I. COMPTE DE RESULTAT :**

Compte de résultat de notre association pour l'exercice 2022:

- Produits : **1 141 276.42 €**
- Charges : **1 098 978.46 €**

En terme comptable l'exercice 2022 se solde par un excédent de **42 297.96 €**

Le compte de résultat se détaille de la façon suivante

- **Les charges :**

- **Les achats, services extérieurs et autres services se montent à 287 619 €** soit une très forte hausse de 49 544 € (+ 21 %), par rapport à 2021.
- **Les impôts et taxes se montent 14 598 €** soit une augmentation de 304 € (+2.1 %).
- **Augmentataion de la masse salariale qui s'élève à 583 729 €** représentant une hausse de 61 159 € par rapport à 2021 (+ 11.7 %) des salaires et charges sociales.
- **48 € de charges financières**
- **54 € de charges exceptionnelles**
- **88 070 € de dotations aux provisions pour charges et risques .**

**124 859 € de charges supplétives**

**Au total les charges s'élèvent à 1 098 978 €, et sont en augmentation de 83 817 € par rapport à 2021 (+ 8.3 %).**

- **Les produits :**

- **Forte augmentation de la rémunération des services qui s'élève à 570 694 €**

- ❖ 176 339 € de prestation de service CAF (+ 46 539 €)

- ❖ 134 102 € de recette d'activités sportives et culturelles (+ 36 519 €)

- ❖ 260 253 € de recette d'activités éducatives (+ 42 518 €)

soit une hausse de 125 576 € par rapport à 2021 (+ 28.2 %),

- **4 928 € de produits divers** correspondant aux recette d'activités exceptionnelles

- **255 081€ de subventions** soit une baisse de 8.6 % rapport à 2021

- **1 484 € de produits financiers.**

- **9 394 € de produits exceptionnels.**

- **157 837 € de reprise de provision et transfert de charges .**

- ✓ **149 235 € de Reprise de provision** pour risques et charges

- ✓ **8 602 € de transfert de charges**

- **124 859 € de recettes supplétives**

**Au total les produits s'élèvent à 1 141 276 €, et sont en augmentation de 126 494 € par rapport à 2021 soit + 12.5%.**

## BILAN 2022

ACTIF					PASSIF				
	2021	2022	ECART			2021	2022	ECART	
<b>IMMOBILISATIONS</b>	24 645,89 €	26 263,33 €	1 617,44 €	6,56%	<b>CAPITAUX PROPRES</b>	199 699,88 €	241 447,84 €	41 747,96 €	20,91%
Immo matérielle	24 645,89 €	26 263,33 €			RESERVE	199 529,32 €	199 149,88 €	-379,44 €	-0,19%
Immo incorporelles					Report AN				
					Résultat de l'exercice	-379,44 €	42 297,96 €	42 677,40 €	
<b>ACTIFS CIRCULANT</b>	618 492,19 €	612 372,62€	-6 119,57 €	- 0,99%	Subvention d'investis	550,00 €	0,00 €	-550,00 €	-100%
Stock									
Créances	36 864,95 €	50 077,31 €	13 212,36 €	35,84%	<b>PROVISIONS</b>	262 240,82 €	192 034,31 €	-70 206,51 €	-28,65%
Valeur de placement	17 981,52 €	17 991,60 €	10,08 €	0,06 %	<b>Total Prov pour risques</b>	220 163,89 €	124 778,72 €	-95 385,17 €	-43,32%
Disponibilités	563 186,90 €	544 141,45 €	-19 045,45 €	-3,38%	Prov pour risques	46 227,00 €	34 016,00 €	-12 211,00 €	-26,42%
Charges constatées d'avances	458,82 €	162,26 €	-296,56 €	-64,64%	Prov projet associatif	135 436,89 €	41 262,72 €	-94 174,17 €	-69,53%
					Prov pour risques emploi	38 500,00 €	49 500,00 €	11 000,00 €	28,57%
					<b>Total prov pour charges</b>	42 076,93 €	67 255,59 €	25 178,66 €	59,48%
					Prov retraite	37 342,65 €	62 308,32 €	24 965,67 €	66,86%
					Prov précarité	4 734,28 €	4 947,27 €	212,99 €	4,50%
					<b>FONDS DEDIES</b>	0,00 €	0,00 €	0,00 €	0,0%
					<b>DETTES</b>	181 197,38 €	205 153,80 €	23 956,42 €	13,22%
					Dettes fournisseurs				
					Dettes fournisseurs	10 519,94 €	15 327,96 €	4 808,02 €	45,70%
					Dettes fiscales et sociales	56 195,48 €	76 518,32 €	20 322,84 €	36,16%
					Autres	1 391,45 €	1 632,18 €	240,73 €	17,30%
					Compte de régulation	113 090,51 €	111 675,34€	-1 415,17 €	-1,25%
<b>TOTAL</b>	<b>643 138,08 €</b>	<b>638 635,95 €</b>			<b>TOTAL</b>	<b>643 138,08€</b>	<b>638 635,95 €</b>		

ANNEES	N	N-1	N-2	N-3	N-4	N-5	N-6	N-7	N-8
	2022	2021	2020	2019	2018	2017	2016	2015	2014
<b>TOTAL BILAN</b>	638 636	643 138 €	586 032 €	589 223 €	571 216 €	608 689 €	543 257 €	534 217 €	459 397 €



## II. BILAN :

**Le bilan 2022 s'élève à 638 635.95 €** soit une légère diminution de 0.7% par rapport à l'exercice de l'année 2021

- **Le bilan actif :**

- **Un total d'immobilisations de 26 263 €** soit une hausse 10 660 € des immobilisations minorées par une augmentation de 9043 € des amortissements
- **Un total d'actifs circulants de 612 373 €** soit une légère diminution de 6 120 € par rapport à 2021 (- 0,99 %) :
  - ✓ Augmentation de 13 212 € des créances soit 50 077 € (+ 35.84 %).
  - ✓ Stabilité des valeurs de placement soit 17 991 €
  - ✓ Légère diminution de 19 045 € de nos disponibilités financières qui s'élèvent à 544 141 € (- 3.38 %)
  - ✓ Légère baisse des charges constatées d'avance soit 162 € (- 64.64 %)

- **Le bilan passif**

- **Forte augmentation de 41 748 € des capitaux propres soit 241 448 €** (+ 20.91%)
  - ✓ Stabilité des réserves de trésorerie qui s'élèvent à 199 150 €
  - ✓ Résultat excédentaire du CSC Davin soit + 42 298 €
- **Diminution de 70 207 € des provisions, qui s'élèvent à 192 034 €** (- 28,65%) dû essentiellement à :
  - ✓ Diminution de 95 385 ,00 € des provisions pour risque qui s'élèvent à 124 779 € :
  - ✓ Augmentation de 25 179 € des provisions pour charges qui s'élèvent à 67 255 €.
- **Augmentation de 23 956 € des dettes, qui s'élèvent à 205 154 €** (+ 13.22 %)
  - ✓ 15 327 € de dettes fournisseurs, en hausse de 4 808 €
  - ✓ Augmentation de 20 322 € des dettes fiscales, sociales et autres qui s'élève à 76 518 € dû au retour des « salaires classiques » sans chômage partiel
  - ✓ Légère augmentation des « autres dettes » qui s'élève à 1 632 €
  - ✓ Légère diminution de 1 415 € du compte de régularisation, soit 111 675 € correspondant aux produits constatés d'avance des activités socio-culturelles, augmentation liée à la reprise Post Covid.

L'ensemble de ces dettes ne met pas la structure en péril, car largement couvertes par nos disponibilités.

### **III. APPROBATION DES COMPTES:**

- **Résultat de l'exercice : Excédent de 42 297.96 €**

Selon la décision du conseil d'administration en date du 6 avril 2023, je vous propose d'affecter l'intégralité du résultat 2022 en réserve pour projet associatif.

- **Approbation des comptes et rapport financier :**

Je sollicite de votre part pour cet exercice

- L'approbation du rapport financier
- L'approbation et le quitus des comptes présentés.

- **Nomination commissaire aux comptes :**

Le mandat de commissaire au compte attribué au cabinet Bonifacio arrivant à son terme (2017 /2022), nous vous demandons de valider la proposition du conseil d'Administration du Centre Socio Culturel M-L Davin de nommer le cabinet COGEP, représenté par Monsieur Eric FRIZZI, pour la mission de Commissariat aux Comptes pour la période 2023 /2028.

- *COGEP AUDIT, société par actions simplifiée au capital de 600.000 euros,*
- *Siège social : 2658, route d'Orléans, 18230 Saint-Doulchard*
- *Numéro unique d'identification : 389 488 727 R.C.S. Bourges*

*Je vous remercie par avance*





Puyricard

CENTRE SOCIO-CULTUREL

Marie-Louise Davin