

CENTRE SOCIO-CULTUREL

M-L DAVIN



RAPORT D'ACTIVITE

ANNEE 2020

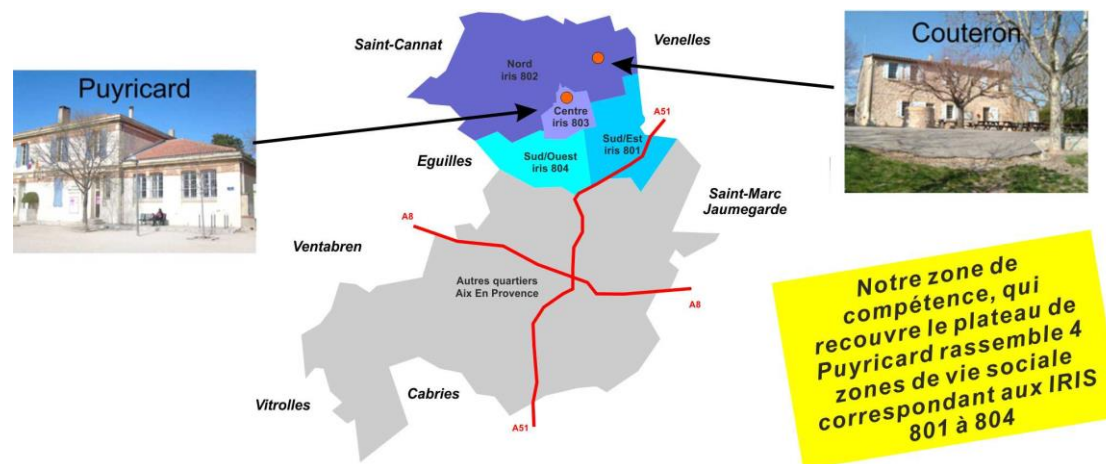
ASSEMBLEE GENERALE du 27 MAI 2021

I. Notre projet social

LE PROJET SOCIAL

- Fin janvier 2018, notre centre a été agréé pour une nouvelle période de 4 ans (2019 / 2022)
- Ce nouvel agrément a été accordé grâce à la mise en place d'un projet partagé, concerté sur le territoire, qui fixe les grandes priorités d'actions et non pas un cahier des charges uniforme et monochrome préétabli.
- 31 Décembre 2020 : Période de mi-agrément .
En raison de la pandémie qui a bloqué le déroulement de nos activités durant l'année 2020, Le conseil d'administration à sollicité la Caf pour une prolongation d'une année de notre agrément social, pour nous permettre de développer les axes retenus.

NOTRE ZONE DE VIE SOCIALE



CONSEIL d'ADMINISTRATION

du CSC M-L DAVIN

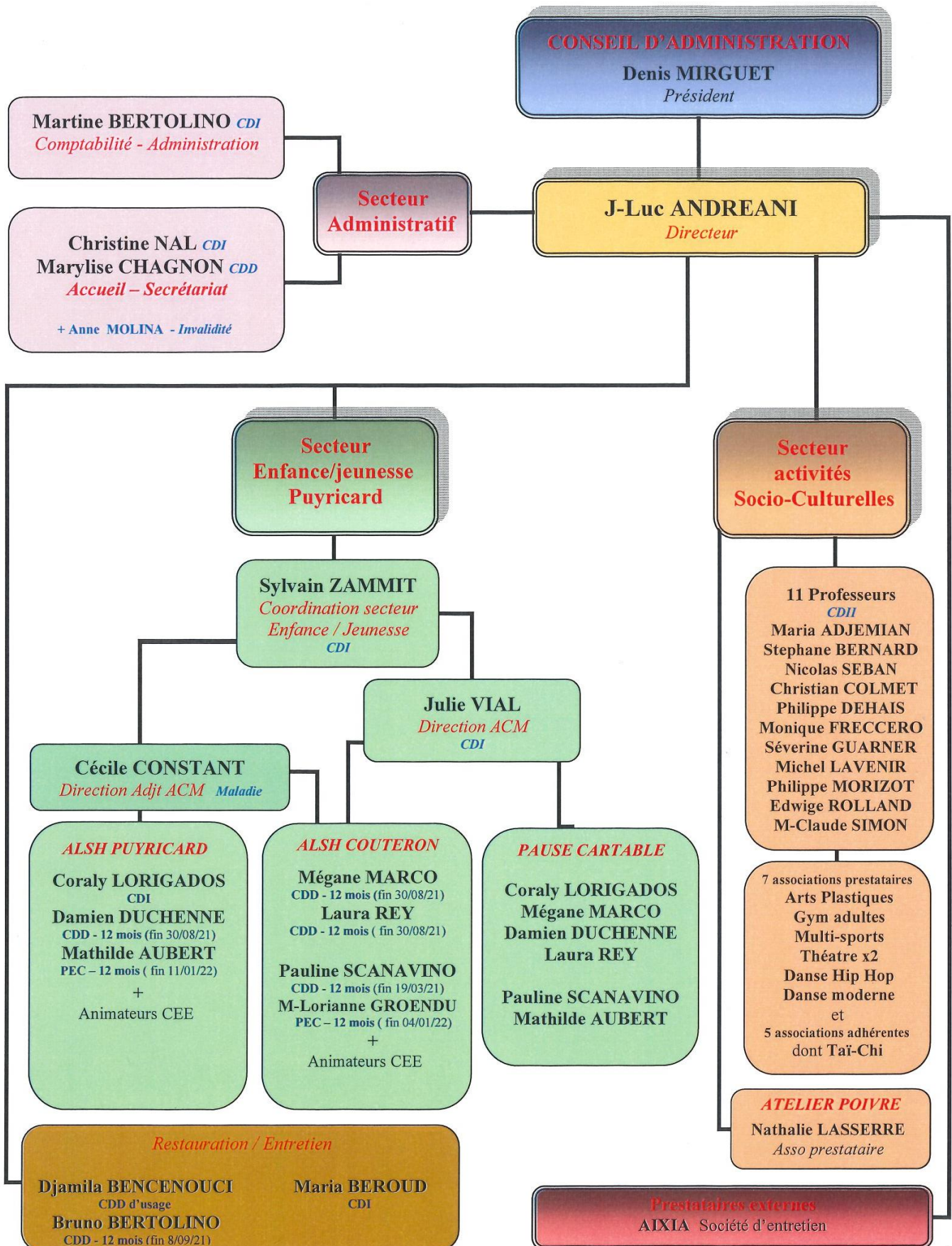
EXERCICE 2020 / 2021

MEMBRES ACTIFS							
	NOM PRENOM	FONCTION	DATE ELECTION			BUREAU	SITUATION AG 2021
			2018	2019	2020		
1	ANDRE Roselyne	Secrétaire	Cooptée	X		Secrétaire	
2	AUGIER Prunelle	Administratrice			X		
3	BUGEAUD MARC	Trésorier			X	Trésorier	
4	EPIVENT Rosine	Trésorière adjointe			X	Trésorière Adjointe	
5	EECKELART Najet	Administratrice	X				Sortante
6	HERITIER carole	Administratrice	X	Dem			Démission
7	GUICHAOUA Mirna	Administratrice			X		
8	JANIN Patrick	Vice Président		X		Vice-Président	
	JAUBERT Marie	Administratrice		X			
9	MALLARONI Corinne	Administratrice			X		
10	MERLE Laurence	Administratrice	X				Sortante
11	MIRGUET Denis	Président		X		Président	
13	ROMANO Patricia	Administratrice	X				Sortante
14	STELLA Marianne	Secrétaire Adjointe		X			
15	VERNAY Lucie	Administratrice	X		Dem		Démission

MEMBRES DE DROIT		
Institutions	DEVESA Brigitte	Adjoint au maire
	MEGGIATO Perrine	Conseillère municipale

ORGANIGRAMME du CSC M-L DAVIN

JANVIER 2021



SECTEUR		POSTES	FONCTIONS	ETP	TYPE DE CONTRAT	INFOS DIVERSES
SALARIES ADMINISTRATIFS	1	Directeur	Direction générale, Responsable de l'animation globale, Délégation gestion du personnel et Gestion financière.	100 %	CDI	
	1	Comptable	Comptabilité, Paye, suivi des budgets, de la trésorerie, des contrats de travail.	76 %	CDI	
	2	Secrétaires d'accueil	Accueil, gestion des activités, des adhérents, secrétariat, Communication externe de nos actions.	100 %	CDI	- Départ en retraite de Mme LAUGEL Lisa au 31/12/2020 - Recrutement de Mme CHAGNON Marilyse à compter de septembre 2020, sur le remplacement du poste.
SALARIES PEDAGOGIQUES	1	Coordonnateur ACM	Animateur responsable du secteur enfance jeunesse	100%	CDI	
	1	Directrice ALSH	Directrice Centre de loisirs	100%	CDI	
	1	Educatrice Jeunes Enfants	Responsable du multi accueil parental	53%	CDI	Prolongation de la maladie longue durée
	5	Animateurs polyvalents ACM + soutien scolaire	Animation polyvalente ACM + soutien scolaire	91 %	CDD - CUI Puis CDD	Départ de divers animateurs : Mr GRAND Florian / Mlle CHAPELAND Vyta Recrutement de Mr DUCHENNE Damien et Mme SCANAVINO Pauline
		Animateurs vacataires ACM Moyenne de 14 animateurs	Animateurs des centres de loisirs en période de vacances scolaires	Vacations journée	Contrat Engagement Educatif	Jusqu'à 26 animateurs / j durant la période estivale Max 80 Jours / an
	11	Professeurs d'activités	Intervenants techniques d'activités musicales, arts martiaux, activités sportives, culturelles	De 1h à 17h / sem	CDII +Prestataires associatifs	Démission de Mme RACAUD Patricia, pour raison de santé.
SALARIES TECHNIQUES	3	Agents de service, de restauration et d'entretien	Service des repas selon normes HACCP + Entretien des locaux à Puyricard et Couteron	Variable selon postes	CDD + CDD d'usage	En raison de la crise sanitaire, recrutement d'un salarié supplémentaire pour faire face au besoin accru de nettoyage.

En raison de la fermeture imposée par décret ministériel, lors des différents périodes de confinement ou de fermeture administrative, nous avons utilisé le dispositif d'activité partielle, afin de préserver les emplois au sein de notre association :

- Pour la quasi-totalité de nos salariés lors du confinement du Printemps 2020.
- Une partie de nos professeurs d'activité, selon l'évolution des protocoles sanitaires, de fermetures de locaux et restrictions de circulation.

NOS MISSIONS

Les missions

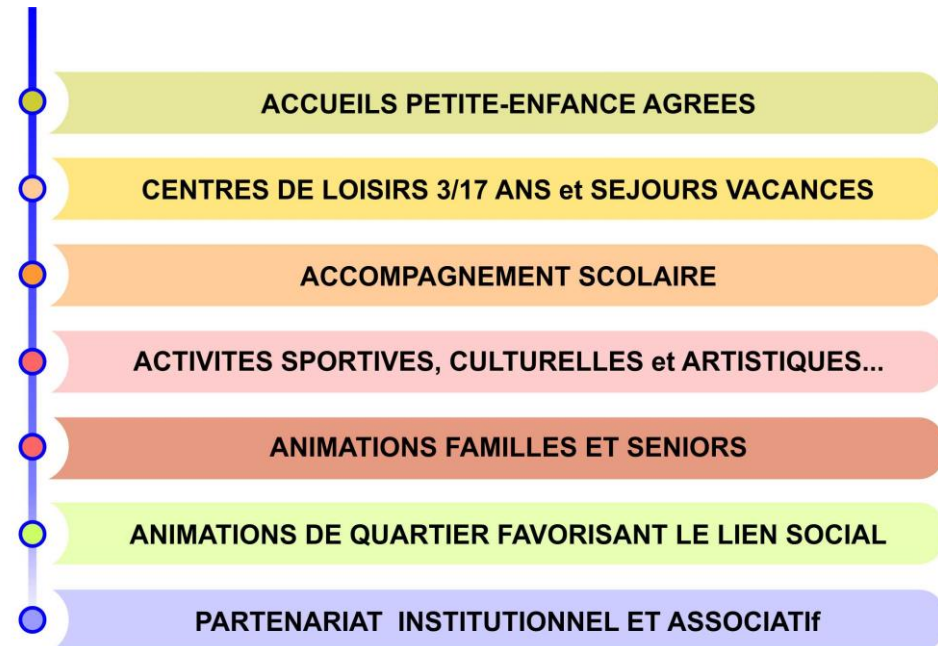
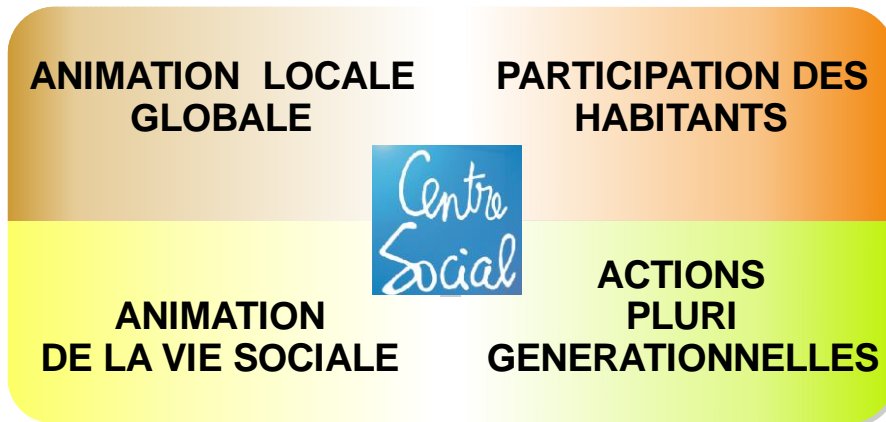
Les Centres Sociaux sont des équipements de proximité, ouverts à l'ensemble de la population du territoire offrant des activités et services à finalités sociales à partir d'un projet transversal.

Ce sont des lieux de rencontre et d'échange entre les générations

Nos actions

Ouvert à toute proposition des habitants, le Centre Socio-Culturel M-L Davin a vocation à proposer des activités socio-éducatives et socioculturelles de toutes formes et de multiples natures répondant aux besoins recensés sur le territoire.

On trouve dans son champ d'action, celui de l'économie sociale et solidaire, de nombreuses activités culturelles, artistiques, sportives, éducatives et de loisirs, pour tous publics de la petite enfance aux seniors, en favorisant l'accessibilité à tous.



NOS PARTENAIRES HABITUELS

PARTENARIAT ASSOCIATIF LOCAL

<ul style="list-style-type: none"> • Collectif des centres sociaux Aixois • CCAP Puyricard • Ludothèque • CPIE Comité des fêtes • Union des parents d'élèves de Puyricard (UPP) • Commerçants de Puyricard... • Association des Anciens Combattants 	<ul style="list-style-type: none"> • Echanges, rencontres, collaboration. • Partenariat sur projets (diverses fêtes , rencontres ...) • Prêt de salle et / ou matériel
<ul style="list-style-type: none"> • Troupe Marydan • Association « La famille » • Association « AD Fontes » • Association « Les fondus » • Association « Aix Wu Dao » • Association « Pentop » • Relais des assistantes maternelles • Ecole Jean Maurel 	<ul style="list-style-type: none"> • Mise à disposition gratuite d'équipements. • Tirage de copies

PARTENARIAT INSTITUTIONNEL

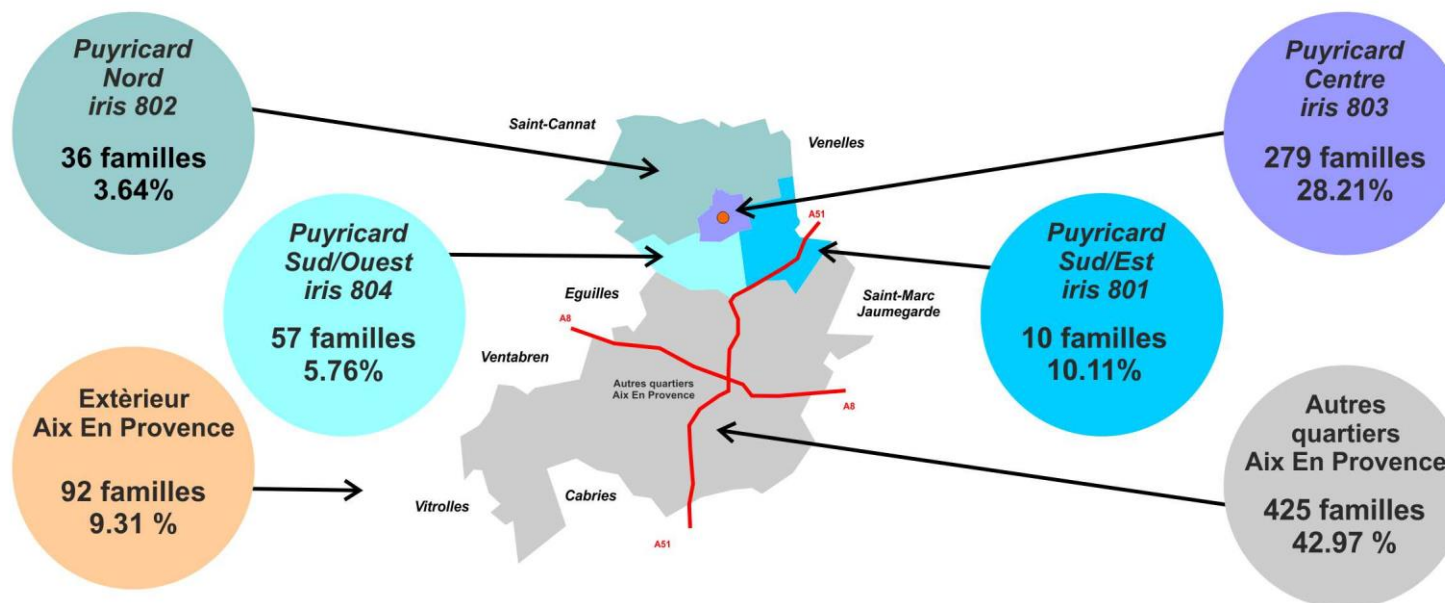
Partenariat financier ou opérationnel

ETAT	Partenariat financier : Fonjep : Financement poste + Subventions exceptionnelle Ministère jeunesse et sports : Financement exceptionnel lié à la Covid 19.	5 553.00 € 10 000 €
CNAF - CAF	Agrément Centre Social - Partenariat financier : - Prestations de Service pour centre social (CNAF + CAF13) - Subvention Handicap - Prestations de Service pour nos ALSH	73 707 € 4 000 € + PS ALSH
Conseil Régional		
Conseil départemental	Partenariat financier : Subvention convention cadre pour centre social. Partenariat opérationnel : Agréments et accompagnement de nos structures « petite enfance » (MAC, Alsh).	7 774 €
Municipalité Aix en Provence	Partenariat financier : -Subvention convention cadre pour centre social. -Financement pour ALSH et séjours. -Financement jeunesse -Financement des interventions en temps périscolaire pour la pause méridienne. Partenariat opérationnel : - Mise à disposition de locaux scolaires pour ALSH Mise à disposition de locaux pour activités régulières et compétitions	73 686 € 157 050 € 7 370 € 4 510 €
CCAS	Mise à disposition du foyer repas du 3 ^{ème} âge pour l'accompagnement scolaire des élèves du Primaire. De notre côté, mise à disposition régulière de la salle de danse pour des cours de gym séniors.	
Partenaires privés	Carsat Sud-Est : Financement exceptionnel lié à la Covid 19.	

LES ADHERENTS

<p>Nombre d'adhérents <i>Saison 2019 / 2020</i></p>	<p>989 familles</p>
<p>Nombre d'utilisateurs <i>Saison 2019 / 2020</i></p>	<p>1 637 individus</p> <ul style="list-style-type: none"> ⇒ 1 407 adhérents ⇒ 200 pratiquants des actions de lien social ⇒ 30 usagers des actions sociales

Répartition sur le territoire



LES ACTIVITES

Les Accueils de Loisirs

Les Activités périscolaires

Les Activités Socio-Culturelles et Sportives

Les Activités de lien social

Les Activités Culturelles

Accompagnement social des habitants

2020 – Une année perturbée pour cause de pandémie

Contraint de fermer au printemps dernier, ainsi qu'à l'automne, pour cause de confinement dans le contexte de l'épidémie du Covid-19, le Centre Socio-Culturel a été dans l'obligation :

- D'arrêter ses activités sportives et culturelles pendant une période de + de 5 mois, entraînant :
 - ✓ Une mise au chômage partiel d'une partie de ses salariés pour éviter les licenciements résultants de la baisse d'activité, le dispositif d'activité partielle a été modifié.
 - ✓ Un remboursement des cotisations perçues au prorata des périodes non réalisées.
- De fermer ses ALSH et activités périscolaires pendant le premier confinement.
- De ne pas organiser les nombreuses festivités et sorties programmées dans le cadre du développement du lien social sur notre territoire.

Depuis le 11 mai 2020, et au regard du décret n°2020-548 du 11 mai 2020 qui fixait les autorisations de réouverture au public par type d'établissement, notre Centre Socio-Culturel a réouvert ses portes dans le respect des consignes sanitaires :

- **Accueil du public** : Accueil physique avec application des mesures de distanciation et les gestes barrières.
- **Activités** : La reprise des activités et Activités périscolaires adultes et enfants a été compliquée.
 - ✓ Malgré la mise en place d'un protocole sanitaire strict, et l'accueil des publics dans des formats plus réduits que d'habitude, la crainte sanitaire d'une partie de nos adhérents face à ce virus a entraîné depuis le 13 mai dernier, une forte baisse de fréquentation d'environ 1/3 des adhérents des activités sportives et culturelles.
 - ✓ A cette baisse structurelle importante, nous allons devoir faire face aux conséquences directes (financières, désinscriptions...) de la 2^{ème} vague de la pandémie.
- **Accueil de loisirs péri et extrascolaire** : Une baisse d'activité cet été, mais une stabilité confirmée les mercredis :
 - ✓ Les protocoles sanitaires mis en place, l'organisation des familles (garde par les grands-parents / décalage des congés) l'organisation professionnelle (activité partielle/ télétravail), et la crainte face à ce virus ont entraîné une forte baisse de fréquentation (journées/enfants) durant l'été.

- ✓ Fort heureusement la reprise de fréquentation des enfants a été rapide en septembre, en raison de la nécessité d'un mode de garde, nécessaire pour la reprise du travail.

Cette reprise à toutefois été différente selon nos ALSH (-10 enfants à Puyricard / - 20 enfants à couteron)

Face à cette situation nous nous attendions à connaître des difficultés financières importantes :

Fort heureusement nous avons pu compter sur le positionnement de certains de nos partenaires institutionnels, et de nos adhérents pour passer cette crise et nous permettre de finir l'année à l'équilibre financier, à savoir :

- Dispositif d'activité partielle.
- Décision de la Caf et de la Municipalité d'Aix en Provence, de maintenir les financements des équipements ouverts.
- Volonté de certains de nos adhérents de faire don des cotisations que Le centre envisageait de rembourser.

Le constat de ces périodes de confinement et/ou restriction d'ouverture a entraîné la nécessité de se réinventer pour maintenir le lien social qui est notre cœur de métier. A ce titre, malgré la quasi-fermeture de l'accueil physique, nos professionnels et bénévoles ont montré leur dynamisme et leur réactivité en matière de cohésion, de lien social avec les habitants et de solidarité en faveur des familles.

- Notre équipe est restée en contact avec les adhérents, les bénévoles, les usagers, par téléphone, mail, sur les réseaux sociaux...puis en accueil physique au mois de septembre avant le 2^{ème} confinement.
- Création d'une plateforme numérique pour mettre en lien les offres de services bénévoles de certains habitants de notre territoire, avec les demandes et attentes de certains publics les plus fragiles et isolés.
- Maintien de certaines actions festives sous un format virtuel, afin de maintenir un certain lien avec les adhérents et/ou habitants du territoire.

LES ACCUEILS DE LOISIRS

« **ALSH de PUYRICARD** » et « **ALSH de COUTERON** »

+ ALSH Péri-scolaire PAUSE CARTABLE

L'Accueil de loisirs de Puyricard est un lieu d'accueil éducatif et de loisirs pour les enfants âgés de 3 à 17 ans qui fonctionne les soirs de semaine (pause cartable) , mercredis et pendant les vacances scolaires.

- Nous constatons pour l'année 2020, une très forte baisse de fréquentation sur nos 2 ALSH, en raison de la crise sanitaire du Covid 19,

	PUYRICARD	COUTERON
Nombre de familles	259 familles - 140	168 familles - 81
Nombre d'enfants	364 enfants - 211	240 enfants - 115
Nombre heures / enfants	37 112 heures - 57 258 / 2019	24 503 heures - 27 140 / 2019



Comme détaillé ci-dessus nous avons eu une très forte baisse de fréquentation (journées/enfants) notamment durant l'été, liée à :

- Fermeture totale des ALSH durant le premier confinement du 16 mars au 10 mai 2020.
- Organisation familiale (Garde par les grands-parents / décalage des congés) et professionnelle (activité partielle/ télétravail), des familles depuis le mois de mai.
- Crainte des risque de ce virus / A l'inverse, mécontentement de certaines familles de la rigueur du protocole sanitaire imposé par les instances gouvernementales
- Fermeture partielle de notre ALSH en aout / aucune organisation des stages thématiques et séjours vacances

De grands remerciements à la CAF 13 et à la Municipalité d'Aix-En Provence pour leur soutien, durant cette période difficile pour les structures d'accueil enfance.

- **Maintien du versement des subventions malgré les diverses périodes de fermeture et d'arrêt de notre centre.**
- **Maintien du financement des prestations de service (Périodes de Mars à Juillet et de Octobre à Décembre) sur les bases de la fréquentation de l'année 2019.**



- **Nécessité de mettre en place des conditions d'accueil très encadrées :**

- Mise en place d'un protocole sanitaire strict organisant les conditions d'accueil des enfants ainsi que les conditions de travail de l'ensemble des salariés
- Organisation exceptionnelle de l'ALSH de l'été pour faire face à :
 - La nécessité de limiter le brassage des enfants
 - ⇒ Inscription à la semaine
 - ⇒ Pas de sortie en car
 - ⇒ Pas d'organisation des stages d'été pour les enfants et adolescent
 - ⇒ Pas d'organisation de Séjour vacances durant l'été pour les enfants et adolescent
 - Inquiétude des familles concernant les conditions d'accueil malgré le protocole sanitaire mis en place.
 - ⇒ Constat d'une très forte baisse de la demande des familles qui se répercute sur la fréquentation globale.
 - ⇒ Fermeture totale de nos centres durant les 3 premières semaines du mois d'Aout.
 - Pas de service de restauration : Pique-niques fournis par les familles, avec repas en groupe dans les salles d'activités
- Recrutement d'un agent d'entretien supplémentaire pour assurer les missions de nettoyage et de désinfection des locaux accrue

- **Des difficultés pour recruter les équipes d'animations**

- La fermeture des universités ainsi que les cours assurés en distanciel, les contraintes sanitaires imposées aux salariés, la crainte du virus... ont entraîné une baisse des candidatures sur les postes d'animateurs vacataires en CEE.
- Afin de pouvoir assurer l'encadrement des groupes de l'ALSH périscolaire, le CSC ML Davin :
 - ⇒ A recruté de nouveaux animateurs suite au départ de 2 salariés au début de l'année 2020.
 - ⇒ S'est positionné, dès la fin de l'année 2020, auprès des services de l'état pour recruter 2 animatrices en contrat aidé (PEC) , au début de l'année 2021.

ACCOMPAGNEMENT SCOLAIRE - PAUSE CARTABLE

Pour donner suite à la mise en place du dispositif national « devoirs finis » pour les collégiens, l'accompagnement scolaire est organisé prioritairement pour les enfants de l'élémentaire (4 à 10 ans) sous la forme d'un accueil de loisirs éducatifs qui fonctionne les soirs de semaine.

Ce dispositif de soutien scolaire, s'organise autour d'un temps d'aide et d'accompagnement aux devoirs qui succède à un temps de loisirs.

Objectifs : Il permet d'imposer un cadre de travail idéal (calme, personnel compétent) et donne à l'élève la possibilité de se faire aider dans ses devoirs et ses méthodes d'apprentissage en le menant progressivement vers l'autonomie.

En raison de la fermeture de 2.5 mois durant le 1^{er} confinement et des conditions de travail à distance des familles, nous avons constaté pour une très forte baisse de fréquentation sur notre ALSH Périscolaire pour l'année 2020.

	PAUSE CARTABLE
Moyenne annuelle	76 enfants 54 familles
Fréquentation 1^{er} semestre	52 à 58 enfants inscrits
Fréquentation 4^{ème} trimestre	52 à 55 enfants inscrits



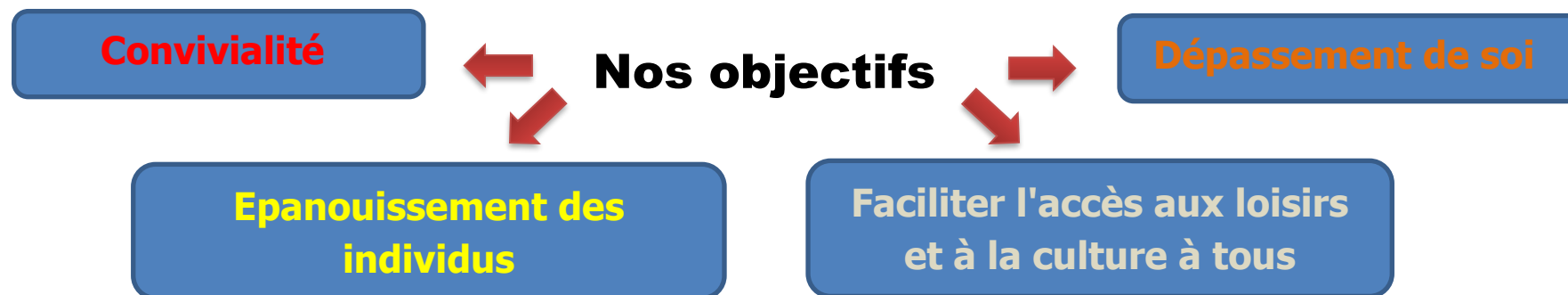
ANIMATIONS PERISCOLAIRES




Le centre Socio culturel participe à l'encadrement des activités périscolaires Poivre menées dans le cadre du temps méridien en détachant, contre subventions, un technicien d'activité entre 11h30 et 13h30 durant 35 semaines scolaires.

	Temps méridien		Soirs
	Animations	« Poivre »	
1 ^{er} semestre		1 intervenant 4h / sem dans 2 écoles	
Dernier Trimestre		1 intervenant 4 h / sem dans 2 écoles	

A plusieurs occasions dans l'année, (printemps / automne), notre professeur de théâtre n'a pas pu intervenir pour cause de fermeture des écoles, ou en raison de la mise en place d'un protocole sanitaire strict qui ne permettait pas le brassage des enfants durant ses cours.

ACTIVITES SOCIOCULTURELLES ET SPORTIVES



Nombre d'activités	28 activités ≠ 65 cours collectifs et 86 cours individuels
Nombre de professeurs	12 professeurs du CSC + 7 asso prestataires + 2 asso indépendantes
Pratiquants	641 familles - Soit 825 pratiquants sur l'année
	<ul style="list-style-type: none"> • Arrêt anticipé de la saison 2019/2020 – pas de reprise de ces activités après le 1^{er} confinement en raison de la date tardive de d'autorisation de reprise → Remboursement partiel des cotisations • En raison de la « crainte » des familles face à la crise sanitaire de la Covid 19, les réinscriptions ont été impactées par une très forte baisse de fréquentation de ces activités en Sept 2020, avec une perte d'un tiers de pratiquants d'une saison à l'autre.
	 Saison 2019/2020 682 pratiquants  Saison 2020/2021 494 pratiquants 

LES ACTIVITES CULTURELLES

Durant les deux confinements, et diverses périodes de couvre-feux, les salles de spectacles, cinémas, musées et autres lieux culturels ont eu obligation de fermer.

Cette contrainte gouvernementale s'est répercutée sur le Centre Socio-Culturel M-L Davin qui n'a pas pu développer son programme habituel favorisant l'accès à la culture.

PREVISIONS 2020

- *Sorties « citoyennes » en familles.*
- *Conférences /débats ouverts à la population.*
- *Prêt de livres par la bibliothèque interne du CSC.*
- *Pass'Culture pour favoriser l'accès à la culture :*
 - *Vente de billets à tarif réduit pour les cinémas aixois.*
 - *Sorties culturelles en famille, en partenariat avec le Grand Théâtre de Provence.*
- *Compétitions, tournois et rencontres d'art martiaux tout au long de l'année.*

ANNULATION

CONSEQUENCES

Les établissements culturels favorisant la création de moments de convivialité en famille ou entre amis, nous avons constaté une certaine baisse du lien social sur le territoire.

Perte de repères culturels pour certaines familles habituées à fréquenter ces équipements culturels fondamentaux.

LES ACTIVITES DE LIEN SOCIAL

OBJECTIFS : Mise en place de temps d'animation et fêtes, destinés à favoriser la rencontre entre les familles et personnes habitant le plateau de Puyricard, pour renforcer les échanges, les connaissances entre habitants et ainsi de créer du lien social.



PREVISIONS 2020	
JANVIER	Soirée galette de rois pour les familles adhérentes
AVRIL	<p><i>Chasse aux œufs de Pâques</i> <i>Carnaval d'Aix en Provence</i> <i>Collecte des déchets sauvages sur Puyricard</i></p>
MAI	<p>ANNULATION POUR CAUSE DE PANDEMIE DU COVID-19 1^{ère} vague</p> <ul style="list-style-type: none"> • <i>Week-end des arts martiaux (Aikido et Judo)</i> • <i>Le Vide Grenier des particuliers du plateau de Puyricard</i>
JUIN	<ul style="list-style-type: none"> • Fête de fin d'année du centre, avec : <ul style="list-style-type: none"> ➢ <i>Représentation des activités régulières</i> ➢ <i>Auditions de musique</i> ➢ <i>Concert de la chorale « Entre voix »</i> ➢ <i>Expo de peinture des artistes du centre</i>
SEPTEMBRE	<p>Organisation du forum des associations de Puyricard.</p>
	<ul style="list-style-type: none"> • <i>World Clean up day</i>
OCTOBRE	<p>ANNULATION POUR CAUSE DE PANDEMIE DU COVID-19 2^{ème} vague</p> <p>Organisation de notre Assemblée générale, avec toutefois, un décalage de 4 mois par rapport à la date habituelle.</p> <p>Organisation d'un concours des citrouilles décorées en « virtuel ».</p>
DECEMBRE	<p>Organisation d'une fête de Noël en distanciel :</p> <ul style="list-style-type: none"> - Spectacle en ligne offert aux enfants. - Mise en ligne d'ateliers bricolage ou cuisine en ligne (tuto), avec fourniture de Kits pédagogiques. - Organisation d'un jeu de piste à réaliser en famille pendant les vacances.

ACCOMPAGNEMENT SOCIAL DES HABITANTS

En raison de la crise sanitaire du Covid 19, les projets citoyens que nous envisagions de développer durant l'année 2020 ont été bloqués par les diverses phases de restriction de circulation, ainsi que par un protocole sanitaire strict qui limitait les rassemblements dans l'espace et lieux publics (6 ou 10 personnes selon les périodes).

Durant les 2 périodes de confinement l'équipe du centre social a mis en place, plusieurs actions pour continuer à être présent auprès de ses adhérents et habitants du territoire.

Veille Sociale

Envoi de nombreuses Newsletter, mails, ou contacts téléphoniques individualisés afin de porter une attention particulière aux personnes repérées comme fragiles et ou isolées.

Travail élaboré en lien avec la Mairie annexe de Puyricard

Maintien du lien

Organisation de manifestations en distanciel pour ne pas rompre le lien avec les habitants et adhérents.

- Fête d'Halloween virtuelle : Concours de Citrouilles
- Fête de Noël en distanciel : Spectacle en ligne ; Tutos d'ateliers créatifs de Noël; Chasse au trésor en famille...

Suivi et information

Communication régulière d'information concernant l'évolution de la crise sanitaire sur notre territoire.

- Décrets ministériels et arrêtés de la Préfecture concernant les diverses restrictions de circulation et fermeture des salles polyvalentes.
- Informations sur l'ouverture des commerces et services du village, pendant les périodes de confinements.
- Communication d'informations pratiques pour accéder à des sites culturels ou éducatifs.

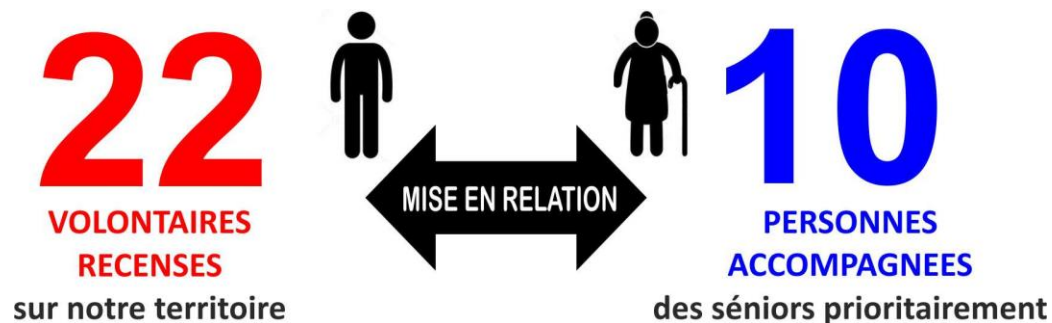
Dans l'attente de l'organisation de ses projets, reportés nous espérons durant l'année 2021, le centre Socio-Culturel a souhaité s'adapter à la situation de détresse, face à cette crise sanitaire, de certains des habitants du territoire de Puyricard en développant durant le deuxième confinement une action de soutien aux personnes fragiles et isolées.

Engagement solidaire pour les séniors et personnes isolées

Face à la situation inédite des divers confinements dans nos foyers, la vie quotidienne des personnes fragiles et isolées a été fortement impactée

En pleine crise sanitaire, la solidarité humaine s'impose comme une nécessité pour rendre service et protéger les plus vulnérables.

Le centre socio-Culturel a donc organisé une entraide entre voisins pour améliorer le quotidien des habitants, réduire la solitude liée aux mesures de confinement et renforcer les liens de solidarité envers chacun



Pour quels besoins recensés



Aide aux courses
essentielles



Avoir de la visite
pour sortir de
l'isolement



Assistance aux
déplacements



Récupérations
de colis ou
médicaments



Aide
administrative



Besoin que
l'on veille
sur moi